



**UNIVERSIDAD DEL ACONCAGUA  
FACULTAD DE PSICOLOGIA**

**LICENCIATURA EN PSICOLOGIA**

**TESINA DE LICENCIATURA**

***“RASGOS DE PERSONALIDAD:  
EN ADOLESCENTES FUTBOLISTAS Y  
TENISTAS FEDERADOS”.***

Alumna: Funes, Romina  
Directora: Casanova, Julia

HOJA DE EVALUACION:

**TRIBUNAL**

**Presidente:**

**Vocal:**

**Vocal:**

**Profesor invitado: Lic. Julia Casanova**

**NOTA:**

## AGRADECIMIENTOS:

Quiero agradecer principalmente a mis padres, Margarita y José por haberme brindado el apoyo económico y afectivo para que mis estudios universitarios fueran viables. A Jesús, mi hermano, por su presencia incondicional durante toda mi carrera para poder consumir mis estudios.

También a mis abuelos Manuel y principalmente a mi abuelo José que siempre se enorgulleció con mis logros durante mi paso por la facultad y que le hubiera encantado poder disfrutar de este momento tan importante conmigo, así como también ami con él.

A mi familia extendida, abarcando tíos y primos, especialmente a mis tíos, quienes me criaron en la cultura del deporte, e hicieron q antes de decir “mamá”, dijese “penal”.

A mis amigas de la vida, aquellas que han estado en todos los procesos de mi vida y me han acompañado brindándome siempre alegrías y sostén en los momentos que las necesite,

A determinados compañeros de la facultad que si no fuera por ellos tampoco lo hubiera logrado, ya que en ciertos momentos fueron pilares importantes para seguir adelante cuando quería bajar los brazos.

Y a mi directora de tesina Julia Casanova que me acompañó y orientó durante estos meses dándome su apoyo incondicional, pero sobre todo respetando siempre mis ideas y mis tiempos.

A los deportistas que quisieron participar, provenientes de diversos clubes, porque sin ellos no habría sido posible la realización de mi investigación.

A todos simplemente gracias...

## RESUMEN:

El presente trabajo se encuentra dividido en dos partes: una de ellas en relación al marco teórico y la segunda a la parte práctica, y a su vez estas se subdividen en siete apartados indicados con números romanos.

En la primera parte se desarrollan los aspectos concernientes a la Psicología de la Personalidad, con algunas definiciones, y el modelo de Millón desde el cual, concibe los estilos de Personalidad. Luego se realiza un breve recorrido histórico mencionando autores pilares de esta concepción, y para finalizar se dedica un capítulo al Deporte, con definiciones en relación al fútbol y al tenis, con sus historias específicas, clasificaciones de los deportes según su práctica, beneficios psicológicos del Deporte para las personas y contribuciones de la Psicología al ámbito del deporte

En la segunda parte se desarrolla la metodología de investigación utilizada en el trabajo, donde se especifica: planteamiento del problema, formulación de hipótesis, el tipo de diseño y estudio utilizado, las características de la muestra seleccionada, los instrumentos de recogida de datos y el análisis de los datos obtenidos. Culminando se exponen las conclusiones a partir de los resultados obtenidos, los cuales sólo serán extensibles para el grupo de sujetos que conforman la muestra.

## ABSTRACT

The current work is divided into two parts: the first one is related to the theoretic support and the second one refers to the practices; and these two are subdivided as well into seven sections indicated with roman numbers.

In the first part discusses issues concerning the Psychology of Personality, with some definitions, and model Million from which conceives of personality styles. Following is a brief historical overview citing authors pillars of this concept, and finally a chapter devoted to sports, with definitions in relation to soccer and tennis, with their specific histories, classifications according to their sports practices, psychological benefits Sport for people and contributions to the field of sport psychology.

In the second part, the methodological investigation used in this works is developed, where it is specified: approach of the problem, hypothetical formulation, type of the studio and design used, the characteristics of the selected technique, the instruments of collection of data and the analysis of the obtained data. Culminating, the conclusions from the obtained results are exposed, which will only be tensile for the group of people that took part within the sample.

# ÍNDICE

HOJA DE EVALUACION	3
AGRADECIMIENTOS	4
RESUMEN	5
ABSTRACT	6
INDICE	7
PRIMERA PARTE	10
MARCO TEORICO	10
CAPITULO I	11
PSICOLOGIA DE LA PERSONALIDAD.	11
1. Definición de personalidad.	12
2. Introducción al modelo de los rasgos de Millón	13
3. Escalas del inventario MIPS	14
3.1. Metas motivacionales: existencia, adaptación y replicación.	14
3.2. Modos cognitivos.	18
3.3. Las conductas interpersonales.	22
4. Modelo de Millón sobre personalidad.	27
4.1. Modelo bio-social (1969)	27
4.2. Modelo evolucionista (1990)	28
CAPITULO II:	30
RECORRIDO HISTORICO DE LA PSICOLOGIA DE LA PERSONALIDAD	30
5. Comienzos de la psicología de la personalidad.	31
6. Aproximaciones clínica, correlacional y experimental de la Personalidad.	33
6.1. Aproximación clínica a la Personalidad.	34
6.2. Aproximación correlacional de la personalidad.	35
6.3. Aproximación experimental de la personalidad.	36
6.3.1. Controversia persona-situación.	38
7. Elementos de la Personalidad.	41

7.1 Elementos cognitivos de la Personalidad.	41
7.2. Elementos motivacioales de la Personalidad	44
CAPITULO III:	49
TEORIAS ACERCA DE LOS RASGOS DE LA PERSONALIDAD	49
8. Teorías de los rasgos de la personalidad.	50
8.1 Gordon W. Allport	50
8.2. Raymond B. Cattell.	52
8.3. Hans J. Eysenck.	53
8.4. El Modelo de los Cinco Factores.	53
CAPITULO IV:	55
DEPORTE Y PSICOLOGIA.	55
9. Definición de Deporte.	56
9.1. Historia del deporte	56
9.2. Clasificaciones del deporte	57
9.3. Definición de futbol como deporte.	58
9.3.1 Historia del futbol a nivel mundial	60
9.4. Definición de tenis como deporte.	61
9.4.1. Historia del tenis a nivel mundial	63
10 .Beneficios físicos y psicológicos del deporte para las personas.	64
10.1. Contribuciones de la Psicología al ámbito del Deporte.	65
SEGUNDA PARTE	68
CAPITULO V:	69
ASPECTOS METODOLÓGICOS	69
11. Metodología de la investigación	70
11.1. Hipótesis y objetivos de la investigación	70
11.2. Metodología	70
11.3. Descripción de las muestras.	71
11.4. Instrumento de evaluación.	73
11. 5. Procedimiento	74
CAPITULO VI:	75



PRESENTACION Y ANALISIS DE RESULTADOS	75
12. 1. Análisis de los resultados de la escala del “MIPS”	76
12.1.1. Muestra de adolescentes futbolistas federados.	76
12.1.2. Muestra de adolescentes tenistas federados.	77
12. 1. 3. Análisis comparativo de ambas muestras.	79
12. 2. Análisis de resultados de cada una de las muestras.	82
CAPITULO VII:	88
CONCLUSIONES	88
Conclusiones	89
BIBLIOGRAFIA	95

# PRIMERA PARTE

## **MARCO TEÓRICO**

# **CAPITULO I:**

## **PSICOLOGIA DE LA PERSONALIDAD**

La Psicología de la Personalidad, así como varios campos científicos de la Psicología en general, es concebida como una disciplina. Esta formulación se presenta debido a la presencia en ella, de un ámbito propio de estudio y conocimiento, además, investiga este campo por medio de los mismos instrumentos básicos de la Psicología en general.

De esta manera, presenta aportes de diversos autores, desde hace tiempo. Estos aportes a lo largo de la historia, fueron tomando diversos caminos, hasta llegar a investigaciones actuales que dan peso a ciertas teorías.

Entre la variedad de teorías que se manejan dentro de esta disciplina, la teoría de los rasgos de la Personalidad es una de las que ha tomado mayor relevancia en la actualidad. En ella, la Personalidad esta constituida por un conjunto de rasgos, relativamente estables, los cuales ejercen efectos sobre las conductas de las personas independientemente de la situación en que se encuentren.

Millón es uno de los teóricos que mas investigaciones y avances ha hecho en el campo de los rasgos en los últimos tiempos, sus estudios apuntan a una comprensión global de la Personalidad.

### **1. Definición de Personalidad.**

El especial énfasis de Millón estuvo puesto en lograr una integración entre varias teorías de la personalidad, para así establecer una visión mas integradora del tema con el fin de guiar futuras investigaciones.(García-Naveira, 2008)

Su teoría tuvo sus comienzos en la década de 1960, la cual, con el paso del tiempo fue adoptando modificaciones hasta que tiempo después reformuló el modelo hasta convertirse en el que se conoce en la actualidad.

Debido a las influencias recibidas de psicólogos que han tenido tanto peso en la historia de la psicología, como es el caso de Freud, Jung, Kurt Lewin; Millón considera que, a la personalidad se la podría designar como *“El estilo más o menos distintivo de funcionamiento adaptativo que un miembro determinado de una especie muestra al relacionarse con su gama típica de hábitat o ambientes”* (Millón. 1994. Pág. 26).

Bajo esta concepción, si se acepta el paradigma de normalidad- anormalidad, la personalidad normal estaría constituida por modos específicos de cada persona que le

permiten adaptarse de manera adecuada a los ambientes en los que se mueve de manera habitual y previsible.

Siguiendo con esta visión de Millón, del lado de la patología, o de los trastornos de la personalidad, estarían aquellos modos de funcionamiento mal adaptados debido a deficiencias o conflictos que dificultan las relaciones con el medio.

## **2. Introducción al modelo de los rasgos de Millón.**

Influenciado por las teorías de Darwin acerca de la adaptación de los individuos al medio, Millón, considera que las personas también presentan maneras de adaptarse al medio, estas maneras son específicas de cada persona, sosteniendo *“estos modos característicos de adaptación que se originan en la interacción entre la dotación biológica y la experiencia social incluyen los elementos de lo que se denominan estilos de personalidad, tanto normales como patológicos”* (Millón. 1994. Pág. 27).

La mencionada definición presentada por Millón corresponde a desarrollos que vinculan la teoría ecológica a la evolucionista, las cuales han sido base de la fundamentación teórica del cuestionario MIPS, mas precisamente en este caso, de las metas motivacionales, cuyas bases se asientan en la “existencia”, “adaptación” y “replicación”.

El cuestionario de estilos de personalidad tuvo sus comienzos en la década del 1980, en esta época colegas de Millón (ambos psiquiatras), estaban tratando de estudiar “la normalidad”, incitando a elaborar un mecanismo para “operacionar” las polaridades tanto cognitivo, como conductuales que Millón había conceptualizado.

Para lograr este objetivo, Millón utilizó nociones sobre las tres polaridades básicas de la evolución, para luego deducir las características esenciales de la normalidad

Las tres bipolaridades mencionadas presentan antecedentes teóricos que han tenido lugar a comienzos del siglo XX. Es el caso de la teoría de Sigmund Freud en donde las polaridades tenían gran importancia a la hora de aproximarse a cierta

comprensión de la mente, es así, como en su obra *“Pulsiones y destinos de pulsión”* (Freud, 1925), propone tres oposiciones que rigen la vida mental de las personas: sujeto-objeto, placer- displacer y activo- pasivo, siendo estas tres polaridades las que se relacionan con cierta variabilidad en el interior de la mente del sujeto.

Millón en la década de 1960 y sin conocer los aportes de Freud en este tema, elaboró su propio sistema de polaridades que guarda relación con la teoría antes mencionada, pero su terminología estaba influida por el modelo biosocial del aprendizaje.

El modelo consistía en tres dimensiones: refuerzo positivo- refuerzo negativo, uno mismo- los demás como fuente del refuerzo, y los estilos instrumentales activo-pasivo.

No solo estas dos aproximaciones tomaron de base bipolaridades para explicar el funcionamiento mental. Estas bipolaridades presentan la particularidad que la presencia de niveles bajos de placer, no implican dolor, o a la inversa, siendo emociones que se presentan en grado variable.

También otros contemporáneos de Millón realizaron trabajos similares, es el caso de Jeffrey Gray (1964,1973), quién elaboró una concepción basada en fundamentos biológicos, Arnold Buss (1975,1984), junto con su equipo también elaboró un modelo tripartito del temperamento con características similares al modelo de las metas motivacionales del MIPS. Otros psicólogos de teorías interpersonales o psicoanalíticas han seguido sus estudios desde este esquema bipartito.

La revisión anteriormente expuesta, conduce a la explicación de las tres polaridades escala.

### **3. Escalas del inventario MIPS**

#### **3.1. Metas motivacionales: existencia, adaptación y replicación.**

Dentro de las metas motivacionales, las categorías bipolares son:

- a. **Apertura**
- b. **Preservación**
- c. **Modificación**
- d. **Acomodación**
- e. **Individualismo**
- f. **Protección**

**Existencia:** tiene que ver con la formación de fenómenos que se pueden discernir, con aquellos procesos de evolución que mejoran y preservan la vida. Brindado la posibilidad de transformación de fenómenos desorganizados, logrando que estos presenten mayor estabilidad y organización. Esta relacionada con la polaridad placer-displacer de Freud.(1915/1925)

Esta polaridad además de situar sensaciones, sentimientos, estados de ánimo y afectos en dos dimensiones opuestas, les otorga cierta independencia, ya que lo que distingue a las bipolaridades de las polaridades, es que en la primera, emociones opuestas pueden manifestarse de forma independiente, en este caso niveles bajos de placer no implican dolor, ni la inversa, coexistiendo ambos niveles.

- a. **Apertura:** personas que obtienen puntajes elevados en esta escala, se particularizan por mostrar actitudes destinadas a promover la vida, produciendo alegría, placer, contento, aumentando su bienestar físico y emocional. Empero, personas que puntúan muy alto, actúan movidas por el deseo constante de enriquecer su vida, enfrentando desafíos, aventurándose, explorando, con el objetivo de aumentar o intensificar su vitalidad.
- b. **Preservación:** esta destinada a distinguir amenazas potenciales que se dirigen y ponen en peligro su seguridad emocional y física. La mayoría de estas personas logran evitar peligros y riesgos innecesarios, que presenta como contrapartida la limitación de emociones positivas y experiencias valiosas, es por ello, que tienden a ser personas más inhibidas, aprensivas y pesimistas, preocupándose en exceso por los problemas de la vida.

**Adaptación:** se relaciona con la polaridad psicológica actividad- pasividad, en donde ciertos mecanismos son empleados para modificar o acomodar ambientes circundantes. Estos son procesos con cierto grado de homeostasis que se utilizan para mejorar la supervivencia en ambientes donde la persona se mueve.

Desde la perspectiva ecológica, esta categoría es uno de los modos principales de adaptación que caracteriza el estilo de vida del reino animal.

En el polo de la actividad, se observa una tendencia activa a modificar los elementos constitutivos del ambiente. Este modo de adaptación móvil transforma el medio con el fin de alcanzar la meta de sobrevivir.

Con respecto al polo de la pasividad, dentro de él se encuentra la inclinación a amoldarse pasivamente. En el reino animal esta acomodación se presenta por el deseo de encontrar un lugar que le facilite al organismo alimentos y protección, a costa del sometimiento de los caprichos de este ambiente. La acomodación pasiva es uno de los dos métodos principales que han desarrollado los organismos para sobrevivir.

Estos dos modos, el activo y el pasivo, están destinadas a preservar la vida, observándose deferencias individuales propias de cada uno, a pesar de esto, ningún individuo esta totalmente en uno de estos dos polos. La variación antes mencionada es la que incide en la evaluación de los estilos de personalidad.

- c. **Modificación:** las personas que presentan puntuaciones altas en esta categoría se caracterizan por un estado de alerta, vigor, vigilancia, energía y empuje con el fin de la búsqueda de estímulos. También se las puede observar como impulsivas, excitables e imprudentes, las cuales buscan afanosamente recompensas. Si bien, las metas dependen de cada uno, estas personas tratan de modificar sus vidas y de insertarse en situaciones que impliquen grandes montos de energía.
- d. **Acomodación:** algunas personas que presentan puntuaciones altas en esta escala de pasividad, quizás en su pasado se las haya privado de oportunidades para la adquisición de competencias, o de su confianza personal en poder manejar situaciones de su entorno. En general las características principales que dan



puntuaciones altas en esta escala son a menudo reflexivas, prudentes, mostrando escasa iniciativa para modificar acontecimientos, dejando que las cosas sucedan, para posteriormente acomodarse a ellas. Es por ello que las personas que se ubican en el extremo máximo de esta bipolaridad, parecen limitarse solamente a subsistir, pareciendo inmóviles, suspendidas, apáticas y contenidas, solo esperando que las cosas sucedan para su posterior reacción sobre ellas.

**Replicación:** se refiere a la polaridad psicológica sí mismo- otro, el cual, corresponde a métodos que tienden a potenciar el individualismo y la protección de la generación, Estos métodos maximizan la diversificación y selección de atributos ecológicamente eficaces, observándose desde una perspectiva biológica una inclinación, en el reino animal, de los machos a estar orientados hacia si mismos potenciando así, la replicación de sus genes. Esta orientación presenta relación con el individualismo, con el interés por si mismo, presentándose relaciones de jerarquía y verticalismo dentro del grupo.

No así, es la situación de las hembras, quienes tienden a estar orientadas hacia los demás, en orientación hacia la protección teniendo mayor disposición a favorecer a los demás, a sentir empatía por el otro y a proteger. Las relaciones entre hembras de una especie es de horizontalidad o jerarquía invertida, basada en la interacción igualitaria.

- e. **Individualismo:** estas personas se caracterizan por tomar decisiones sin consultar opiniones de nadie, ya que las consideran innecesarias; siempre estando interesadas en ellas mismas. Los demás los ven con gran sentido de identidad, pareciendo tener control de su vida, tanto como de sus experiencias y futuro con escasos aportes de personas que los rodean. Estas personas confían en si mismas, se presentan como emprendedoras e independientes, sin embargo cuando sus conductas no son bien encauzadas, estas características los pueden convertir en personas egocéntricas, indiferentes y atentas sobre todo a sus propios intereses.
- f. **Protección:** en el otro polo de la escala, las personas que allí se encuentran mantienen con personas significativas de su entorno, relaciones íntimas y

afectuosas. Estas relaciones se presentan con gran calidez, identificándose con el prójimo, sintiendo una profunda preocupación por su bienestar.

### **3.2. Modos cognitivos.**

Compuesto por:

- a. **Extraversión**
- b. **Introversión**
- c. **Sensación**
- d. **Intuición**
- e. **Reflexión**
- f. **Afectividad**
- g. **Sistematización**
- h. **Innovación**

Desde la perspectiva evolucionista, los diversos rasgos o modos de cognición no se han tenido presentes en la elaboración de instrumentos que evalúan la personalidad, siendo estos, de gran importancia debido a que son la etapa mas reciente de la progresión evolutiva. Ellos posibilitan la capacidad de generar abstracciones y poder manejarlas.

También Millón considera, que los procesos cognitivos tiene influencia en como los organismos abordan su entorno, siendo el segundo paso de la secuencia tripartita.

Las categorías presentadas en el cuestionario MIPS, se relacionan con la caracterización que realizo Jung en 1921, avocándose en lo cognitivo, mas que en lo motivacional o conductual.

Millón luego de formular varias conceptualizaciones de los modos cognitivos para comprender patologías, formulo un modelo de doble agrupación, que solo tenia en cuenta dos tipos de funciones: uno se refería a como se recoge la información (fuentes de información) y el otro a como se la reconstruye en la mente (procesos de transformación).

Estos dos grupos, a su vez, están divididos en dos, el primero se divide en a) internas- externas, y b) tangibles- intangibles. Los procesos de información se dividen en a) intelectivos- afectivos, y b) asimilativos- imaginativos.

Las dos primeras funciones contrastantes que presentan mayor importancia para los estilos de personalidad en el ámbito cognitivo se relacionan con las bases a las que recurren las personas para adquirir conocimientos del mundo. Estas fuentes primarias estarían en consonancia con los elementos principales que componen el entorno de un organismo: si mismo y los otros.

Así como todos los organismos necesitan incorporar energía para su supervivencia, una estructura cognitiva toma información de su ambiente incorporando datos, transformándolos para su posterior satisfacción.

Como cualquier otro sistema necesita mantenerse de modo integrado, lo cual, logra mediante una serie de adaptaciones preservadoras y de apertura que reducen la posibilidad de aparición de acontecimientos que podrían disminuir el orden y la coherencia de su base de conocimientos.

Sus fuentes de información deben ser elegidas de manera cuidadosa procesando datos que sirvan a sus metas cognitivas. Es decir, una orientación mas estructurada y coherente que fortalezca y confirme fuentes de información previas, resultaría útil para asegurar una supervivencia cognitiva optima.

Desde una perspectiva personológica, se distinguen dos clases de información: la que se origina fuera de la persona, y la que se origina de manera interna a la persona. Sea cual sea la orientaron, las dos proporcionan grandes montos de información selectiva.

- a. **Extraversión:** anteriormente citado, Jung realiza aportes a este concepto. Sostiene que son personas que se caracterizan por la necesidad de participación eventos, así como también la necesidad de que estos eventos las influyan; su interés esta puesto en el objeto externo, aceptando disposiciones provenientes el mundo externo.

b. **Introversión:** Millón para conceptualizarla toma a Jung, quien dice que:

*“El introvertido no es afable, es como si se apartara continuamente del objeto. Se mantiene a distancia de los acontecimientos externos, no participa. Para él, dialogar consigo mismo es un placer. Su propio mundo es un puerto seguro, un jardín cuidadosamente atendido y transitado, cerrado al público y oculto a las miradas indiscretas. Su propia compañía es la mejor. Se siente cómodo en su mundo en el que sólo él puede introducir cambios. Su mejor trabajo es el que hace con sus propios recursos, por su propia iniciativa y a su propio modo”*

(1921 citado en Millón, 1994).

La información puede provenir tanto de fuentes internas, como externas, clasificándola de diversos modos. Uno de ellos se relaciona con el hecho de que, si la información proviene de fenómenos fácticos, materiales, evidentes; o por el contrario, proviene de fenómenos abstractos, misteriosos y oscuros.

La información de tipo tangible es aquella que los sentidos humanos pueden identificar, lo que es nítido, definido, conocible y reconocible.

En cambio, la información intangible, carece de un orden distintivo, además de limitarse en su claridad estructural.

Estos dos tipos de información se relacionan con la sensación y la intuición, siendo la información tangible la que corresponde a la sensación, y la información intangible a la intuición.

c. **Sensación:** las personas que presentan esta característica prefieren fuentes que proporcionen información tangible, estructurada y bien definida. Todas estas fuentes de información están relacionadas con acciones realistas que tienen lugar en el aquí y ahora.

d. **Intuición:** en este caso, la prevalencia por lo intangible, ambiguo e inestructurado es posible que este asociado a conductas inspiradas en posibilidades, desafíos, pensamientos de carácter abstracto, simbólico y complejo.

Todas las experiencias registradas por los sentidos, pueden tener dos posibilidades, las cuales dan paso a la activación de la respuesta codificada.

Uno de los caminos consiste en evaluar si la información recibida es objetiva y razonada, como primer paso. Luego de eso, se da lugar a un juicio basado en el pensamiento que comunica que la respuesta que se registro tiene sentido presentando lógica y coherencia.

El otro camino, activa una respuesta subjetiva y emocional, una reacción afectiva, indicando, de un modo más difuso y global que la experiencia registrada fue inscripta como afectivamente positiva, negativa o neutra.

- e. **Reflexión:** el polo de la reflexión, presenta cierta preferencia por interpretar la experiencia a través de la lógica y la razón. Mas allá del origen de los sucesos, o del tipo de esta, la interpretación y evaluación se inclina hacia lo objetivo e impersonal, debido a que los acontecimientos son analizados mediante la razón crítica con intervención del pensamiento racional. En este caso, se reducen el aporte emocional de los demás y los efectos perturbadores del propio estado emocional, manteniendo el grado de cohesión y continuidad cognitivas. En contrapartida, la conducta manifiesta se presenta como rígida, hipercontrolada e inflexible.
  
  - f. **Afectividad:** en contraste, las experiencias procesadas efectivamente llevan a estados subjetivos como sentirse bien o mal, cómodo o incomodo, experimentar agrado o desagrado, atribuir o negar valor, etc. Por medio de este camino, las personas, tienden a predisponer al individuo a registrar lo que sienten los demás, en desmedro de lo que piensan. La modalidad habitual de quienes presentan un estilo afectivo es el de la realidad subjetiva.
- .

En este último paso, la información nueva es modelada de dos maneras, uno es de modo que se ajuste a esquemas mnémicos preformados. La otra, es organizar esta información por medio de la imaginación de maneras diversas.

Los dos estilos opuestos antes mencionados, muestran dos alternativas: integrar las nuevas experiencias en sistemas ya establecidos, o explorar medios novedosos de estructuración.

- g. **Sistematización:** las personas que presentan puntuaciones altas en esta categoría, presenta características como convencionalismo, orden, exigencia, metodismo, disciplina, lealtad, decisión, firmeza, meticulosidad y devoción. esta polaridad conduce así, a la continuidad y al mantenimiento del nivel ya existente de estabilidad cognitiva, promoviendo una cohesión que no logra ser alterada por variaciones riesgosas.
  
- h. **Innovación:** la disposición característica es a formar nuevas e imaginarias construcciones cognitivas de manera improvisada, buscando ideas y soluciones creativas, hallando nuevas formas de ordenar la información, apartándose de lo dado y lo conocido con el objetivo de establecer un nuevo nivel de organización cognitiva. Es muy probable que este relacionado con la falta de prejuicios, la informalidad, la improvisación, la flexibilidad, la creatividad, y la ingeniosidad.

### 3.3. Las conductas interpersonales.

Dentro de ella se encuentra:

- a. **Retraimiento**
- b. **Comunicatividad**
- c. **Vacilación**
- d. **Firmeza**
- e. **Discrepancia**
- f. **Conformismo**

- g. **Sometimiento**
- h. **Control**
- i. **Insatisfacción**
- j. **Concordancia**

Las conductas interpersonales tuvieron interés por cierta parte de los autores que abordaron temáticas psiquiátricas y personológicas, lo cuales, realizaron aportes sobre el tema.

Los diferentes estilos de relacionarse, determina en gran parte, las experiencias laborales, familiares y sociales de una persona. Cada una de las estrategias empleadas en relaciones con otras personas, provoca reacciones, las cuales, dependen en parte del curso sucesivo de su vida sea o no satisfactorio, que sirven de base para las metas motivacionales del cuestionario MIPS, las cuales se componen de:

La primera bipolaridad de la escala conductual, la cual también se podría denominar dimensión alejamiento- gregarismo.

Presentando analogía con los términos extraversión- introversión, siendo estos dirigidos hacia una actitud o expectativa en relación con el objeto, y no a una conducta, como se expone en esta categoría.

La base de esta bipolaridad radica en que, si bien, la mayoría de las personas se muestran en ocasiones sociables y otras retraídas, es probable que se comporten de uno de esos modos con mayor frecuencia que del otro.

- a. **Retraimiento:** este termino correspondería al polo del alejamiento, en el cual, las personas que presentan un alto puntaje, presentan escasos intereses grupales o sociales. No establecen vínculos sólidos con otras personas, por lo cual, su necesidad de dar y recibir afecto, como de exteriorizar sus sentimientos es mínima. Se sienten muy cómodas cuando se encuentran solas y realizando trabajos sin ayuda, siendo improbable que las perturbaciones del ambiente las distraiga.

- b. Comunicatividad:** en contrapartida con el anterior, al polo que se hace referencia es al del gregarismo. En niveles que están un tanto alejados del extremo, las personas que allí se encuentran se esfuerzan en demasía por ser populares, confiando en sus habilidades sociales, convencidas que pueden influir en los demás y cautivarlos. Disfrutan realizando actividades sociales y les encanta hacerse de nuevas relaciones. Son conversadoras, sociables, vivaces, suelen atraer la atención de los demás, y les agrada ser el centro de atención en acontecimientos sociales, con su entusiasmo motiva y da energía a los demás. En muchas ocasiones se aburren con gran facilidad, sobre todo cuando realizan actividades rutinarias y repetitivas.

Esta bipolaridad hace referencia a conductas en relación con situaciones sociales, en donde, se pueden presentar conductas como la confianza en si mismo y el autodomínio por un lado; o su contrario, conductas de inseguridad, timidez, dudas, cautela y falta de soltura.

Otra categorización semejante a vacilación- firmeza, es inseguridad- confianza en si mismo.

- c. Vacilación:** presenta semejanzas con una de las categorizaciones de Leary y con el factor IV (neuroticismo), del Modelo de los Cinco Grandes Factores. Se relaciona con el concepto de inseguridad antes mencionado representando los atributos de alejamiento e inhibición social. Las personas que puntúan en esta escala se caracterizan por presentar mayor sensibilidad que la habitual a la indiferencia y al rechazo social, se mueven con cautela en situaciones novedosas sobre todo en las de carácter social. Son propensas a sentirse incómodas y cohibidas, sobre todo, cuando se relacionan con gente que no conocen. En cuanto al ámbito laboral, prefieren trabajar solas, o en pequeños grupos donde saben que son aceptadas, pero cuando se sienten cómodas son amistosas y cooperativas.



- d. **Firmeza:** se relaciona con el concepto de confianza en si mismo. Cuando obtiene puntajes altos, las personas presentan fe en si mismas y talento. Son ambiciosas, competitivas, seguras de si mismas, audaces, astutas, persuasivas, asumiendo con naturalidad posiciones de liderazgo actuando con decisión y esperando que los demás reconozcan sus cualidades, esperando que se los reconozca. En contrapartida, su falta de reciprocidad social en ocasiones dificulta que otros lo acompañen en la consecución de sus causas y propósitos.

Estas dos denominaciones de conducta, hacen referencia al grado en que las personas respetan o desestiman la tradición. En esta bipolaridad, se reconoce el hecho de que algunas personas que puntúan en uno de los polos se manifiestan como sumisas y responsables, escrupulosas y diligentes en cuanto al cumplimiento de sus obligaciones. En cambio, las personas que puntúan en el otro lado del polo, las personas se caracterizan por actuar con autonomía, sin estar asociadas a lo social, no siendo propensas a atenderse a las normas convencionales, las reglas organizacionales y las costumbres culturales.

- e. **Discrepancia:** como se menciona anteriormente, las personas que presentan puntajes elevados, hacen las cosas del modo que ellas consideran mas apropiado, haciéndose responsables de su obrar, sin importar lo que piensen los demás. Rara vez asumen responsabilidades habituales, manifestando descontento hacia las normas que consideran limitantes a la hora de actuar con libertad e inventiva. Es por ello, que actúan de modo independiente y hasta creativo hacen lo que les parezca más apropiado, sin importarles mucho las repercusiones que tengan sobre los demás, es por ello que a veces realizan conductas impulsivas e irresponsables. En el ámbito laboral, se aburren los trabajos rutinarios.
- f. **Conformismo:** es otra de las categorías que guarda relación con la categorización de Leary y con la de Los Cinco Grandes Factores (factor III). Estas personas se presentan como respetuosas de la tradición y la autoridad, actuando de un modo responsable, apropiado y escrupuloso. Confiados, comedidos, cumplen los reglamentos y critican a los que no

lo hacen. pueden ser vistos por los demás como formales, controladas en exceso y afables. En cuanto a su relación con el trabajo, les desagrada que se les acumulen tareas a realizar, preocupándose en terminar lo que han comenzado, sus colegas los perciben como aplicados y cumplidores.

Ambos términos presentan semejanza tanto en la categorización de Leary, como en el Modelo de los Cinco Grandes Factores, en donde se encuentra la similitud de sometimiento con afabilidad (factor II), así como también con la categorización del DSM IV de personalidad autodestructiva, siendo en este caso, no patológica.

- g. **Sometimiento:** denomina tanto el actuar de modo cooperativo y amistoso, como el obrar de modo degradante y servil. Se caracterizan por ser respetuosas, modestas, obsequiosas y abnegadas en el trato con otras personas. Sus peores enemigas son ellas mismas, debido a que tienden a ocultar su talento a aptitudes que en ocasiones son superiores a las que se atribuyen.
- h. **Control:** una de las características de quien presentan altos puntajes en esta categoría es el afán por manipular y dirigir a los demás con el objetivo de ser obedecidas y respetadas. En ocasiones estas personas asumen puestos en donde las directivas hacia los demás son bien vistas. A pesar de estas situaciones, las personas controladoras pueden ser líderes eficaces con talento para la supervisión de otras personas alcanzando metas comunes.

Uno de estos polos, el de la insatisfacción se manifiesta no solo en las actitudes de irritabilidad, oposicionismo, malhumor hacia los demás, sino también, hacia la persona misma. Por contraste, el otro polo presenta una inclinación a ser agradable, actuando de modo pacífico, sin llegar al extremo de rebajarse y humillarse en el trato con otras personas.

- i. **Insatisfacción:** las personas que presentan puntuaciones altas en esta categoría, sienten que a menudo son tratadas de modo injusto por otras personas que les imponen exigencias, lo cual produce que se sientan

inclinadas a no afrontar sus responsabilidades tan bien como podrían. Producto de la ambivalencia que caracteriza su vida y sus relaciones, a menudo se ven envueltas en altercados y sufrir oscilaciones, mientras fluctúan entre la aceptación y la resistencia. En casos en que se obtengan puntuaciones medias, las personas pueden manifestar grados de independencia productiva y constructiva.

- j. **Concordancia:** las personas presentes en esta categoría, se caracterizan por adaptarse a las preferencias de otras personas para así resultar compatibles y evitar conflictos. Su confianza y consideración por las personas genera que sean ellas las que estén dispuestas a acordar diferencias y lograr soluciones pacíficas cediendo si en alguna ocasión fuese necesario. Sus relaciones interpersonales se particularizan por la cordialidad.(Millón 1994).

Las bases de estas caracterizaciones acerca de la Personalidad se remontan a los principios teóricos que fue desarrollando Millón, los cuales fueron variando el en tiempo con aportes de otras ciencias.

#### **4. Modelo de Millón sobre personalidad.**

##### **4.1. Modelo bio-social (1969)**

El primer modelo mediante el cual, Millón explica la personalidad, es el modelo bio-social, que contempla aspectos del desarrollo además de la interacción del sujeto con su entorno.

En este modelo, el proceso evolutivo es el principal responsable de tanto los estilos, como los trastornos de personalidad que se manifiestan en la adolescencia y edad adulta. Siguiendo este planteo, los trastornos de personalidad no pueden ser explicados a partir de fallas en las cogniciones, compulsiones de repetición inconscientes, o disfunciones neuronales, sino que todo lo antes mencionado se consideran manifestaciones del fracaso del establecimiento de relaciones entre el organismo y el ambiente durante el transcurso de vida de la persona.

La interacción entre los aspectos psicológicos y biológicos no es unidireccional. El orden de los efectos puede darse de manera inversa, esto se presenta de manera mas frecuente en las primeras etapas de la vida. Se trata de un sistema de aprendizaje con componentes biológicos y sociales interactivo, que tiene consecuencias en el establecimiento de estilos o trastornos de la personalidad posteriores.

Considerando ciertos esquemas comunes que se presentan en todas las teorías de la personalidad que se conocían hasta el momento, Millón resalta tres dimensiones que permiten un entendimiento de la personalidad. Estas dimensiones se establecen de manera tripartita: actividad- pasividad, placer- dolor, y sujeto objeto.

A partir de este esquema tripartito, derivó patrones de personalidad que eran concebidos como formas complejas de comportamiento, las cuales, tenían como objetivo conseguir un refuerzo positivo y evitar una estimulación negativa

Estas dimensiones fueron pilares para la posterior construcción de las escalas del inventario de personalidad MIPS.

En suma, los principales factores que determinan el estilo de personalidad de un individuo son las experiencias pasadas y su constitución biológica. (García- Naveira, 2008)

#### **4.2. Modelo evolucionista (1990)**

Años mas tarde, Millón reformula su modelo revisando aquellas características mas profundas y latentes que subyacen al comportamiento humano. En esta segunda formulación, planteó el hecho de que ningún cuerpo de conocimiento puede encargarse por si mismo de revisar y someter a evaluación sus propias preposiciones. Debido a ello, incorporo principios de otras ciencias.

Gracias a esta incorporación a la psicología de contribuciones de otros campos de conocimiento, Millón derivó en que la mejor manera de explicar las leyes mas profundas del funcionamiento humano consistía en examinar principios universales

derivados de manifestaciones de la naturaleza, tomando el campo de la biología y la química entre otros.

La incorporación de estos campos de conocimiento no elimina el modelo en su momento planteado por Millón, sino que le permite reinterpretarlo desde la biología evolutiva. La diferencia mas significativa es la nueva incorporación de una nueva dimensión que tiene que ver con los procesos de simbolización de mundo, tanto interno, como externo.(García-Naveira, 2008)

## **CAPITULO II:**

### **RECORRIDO HISTORICO DE LA PSICOLOGIA DE LA PERSONALIDAD**

## 5. Comienzos de la psicología de la personalidad.

Uno de los primeros autores en teorizar el tema de la personalidad, fue Allport, en su época define “*Personalidad es la organización dinámica en el interior del individuo de los sistemas psicofísicos que determinan su conducta y su pensamiento característicos*”. (Allport 1.947 pag. 47)

En esta definición son varios los puntos a destacar a modo de comprender su significación:

**Organización dinámica:** la organización es de vital importancia considerarla a la hora de explicar el desarrollo y estructura de la personalidad, así también como lo es la desorganización en casos de trastornos o personalidades anómalas.

**Psicofísicos:** la personalidad tomada en su conjunto, sin separar de manera tajante el cuerpo de la mente.

**Sistema:** todo sistema es un conjunto de partes en mutua interacción, influyéndose unos con otros, siendo un potencial para la actividad.

**Determinan:** todos los sistemas q comprenden la personalidad ejercen cierto efecto sobre los actos adaptativos y expresivos mediante los cuales es reconocida.

**Característicos:** cada uno de los actos y pensamientos que una persona tiene son únicos y característicos incluso conceptos y actos que de alguna manera se consideran compartidos.

**Conducta y pensamiento:** ambos se consideran modos de adaptación y acción sobre el medio, cuyo origen esta dado por la situación ambiental en la que el individuo se encuentre.

Millón (1995), presenta un recorrido histórico sobre la evolución de la Psicología de la personalidad, comenzando con aproximaciones anteriores a las de Allport, centradas en el carácter, que luego centraron su atención en el temperamento.

**a. Hipótesis caracteriales:**

Los primeros intentos de descripción de la personalidad se remontan a los primeros tiempos de Grecia. Teofrasto, discípulo de Aristóteles desarrolló representaciones del carácter, apuntando a la caricatura o la burla.

También en la antigua Grecia se trabajó en la elaboración del primer sistema explicativo diseñado para especificar dimensiones de la Personalidad. La llamada doctrina de los humores corporales se esforzó por explicar la Personalidad en función de supuestos líquidos corporales, llegando a la conclusión que, todas las enfermedades se producían por disminución o aumento excesivo de estos. Los cuatro tipos de humores eran: bilis amarilla, bilis negra, sangre y flema.

Otra teoría acerca de la Personalidad surge en el siglo XIII cuyo creador fue Gall, quién se empeñó en el estudio de la frenología. Investigó las relaciones que las mediciones cerebrales tenían con el desempeño de este, sosteniendo que a mayores proyecciones craneales, el individuo mostrará características psicológicas en mayor medida que quienes presentaban protuberancias menores.

A finales del siglo XIX, el psicólogo francés Ribot, intentó formular una tipología del carácter. La base de este estudio a partir de la variación de dos rasgos: la sensibilidad y la actividad, su clasificación concluyó en tres tipos de personalidad: carácter humilde, carácter contemplativo, y carácter emocional.

Tomando parte de la teoría de los humores, los psicólogos holandeses Heymans y Wiersma (1906-1909), se basaron en tres criterios para evaluar el carácter, estos hacían referencia a la estimulación externa frente a la interna, la emotividad y el nivel de actividad. Al finalizar el estudio presentaron ocho tipos caracteriales: amorfo, apático, nervioso, sentimental, sanguíneo, flemático, colérico y desapasionado.



## **b. Hipótesis temperamentales.**

Comenzaron a desarrollarse a principios del siglo XX, buscando cuales eran los elementos que constituían el temperamento y de que manera se organizaban para lograr patrones tan distintos.

Uno de los primeros estudios fue el del psiquiatra alemán Hirst, el cual, hace una extrapolación a partir de casos que se encontraban en la clínica psiquiátrica que él dirigía, dividiendo el temperamento de acuerdo a cuatro humores clásicos tomado de las teorías antiguas de los caracteres.

En Estados Unidos gran reconocimiento tuvo McDougall, quién propuso la “consolidación de sentimientos”, con un modelo similar al de Heymas y Wiersma derivó ocho temperamentos que se basaban en diferentes combinaciones dadas por tres dimensiones fundamentales: intensidad, persistencia y afectividad.

Neumann a partir de las polaridades placer-displacer, activa-pasiva, consolidó su hipótesis dando origen a ocho cualidades fundamentales de los sentimientos.

Siguiendo con el planteo de Millón (1995), todos estos estudios sirvieron de base para la futura consolidación de la Psicología de la Personalidad, la cual, a partir de la década de 1930 comenzó a ser reconocida como una parte distinta de la Psicología. Fueron los grandes aportes de Allport (1.937), y Murray (1.938) los que lo hicieron posible.

Es en este mismo contexto de comienzos del siglo XX es que se encuentran los inicios de las tres aproximaciones al estudio de la Personalidad.

## **6. Aproximaciones clínica, correlacional y experimental de la Personalidad.**

Pervin (1996), sostiene que *“La Personalidad como ciencia se apoya en gran medida en observaciones que pueden ser replicadas por otros observadores y en esfuerzos para formular principios y leyes que pueden ser contrastadas mediante una observación posterior”*. (Pervin 1.996.pag. 3)

En su obra, *“La ciencia de la personalidad”* (1996), realiza una distinción acerca de las tres aproximaciones por medio de las cuales se ha abordado el tema de la personalidad a lo largo de la historia.

### **6.1. Aproximación clínica a la Personalidad.**

Toma especial atención el estudio sistemático y en profundidad del individuo, tomado como un todo en cuanto a su funcionamiento, pudiendo observar una gran cantidad de fenómenos que posibilitan la base de posteriores hipótesis.

Como desventaja de este método, se puede considerar, la dificultad a la hora de replicar las observaciones, así como también la formulación de hipótesis.

Los teóricos más representativos de este método según Pervin se remontan a Jean Charcot (1825-1893), quien en su clínica neurológica observó los síntomas de pacientes histéricos, con el fin de poder tratarlos mediante hipnosis. Siguiendo estos avances, dos discípulos de Charcot siguieron investigando, ellos son Pierre Janet (1859-1947) ,el cual llegó a la conclusión de que el síntoma en la histeria estaba bajo el dominio de una idea fija separada, mas que de toda la personalidad en cuestión; el otro discípulo fue Sigmund Freud (1856-1939),quién avanzó en cuanto a la técnica, dejando de lado la hipnosis para dar lugar al método de la asociación libre, en donde el paciente despojado de todo solo tiene que decir lo que le venga a la mente, sin retener nada.

Otros teóricos realizaron grandes aportes a esta aproximación, como es el caso de Henry Murray (1883-1988), basado en los teóricos antes mencionados, desarrolla el “Test de Apercepción Temática” (TAT), que le permitió acceder al universo de la persona al cual solo se accedía hasta ese momento mediante autoinforme. Años mas tarde Carl Rogers (1902-1987) se destaca como uno de los exponentes más importantes de Movimiento del potencial humano tomando como referencia el self, siendo base de su investigación, además de ser centro de su descripción acerca de la personalidad. Presentando una carrera profesional similar a Rogers, George Kelly (1905-1966), enfatiza la importancia de los constructos, estos hacen referencia a maneras de analizar

que tienen las personas, siendo en ocasiones no adaptativos, causando dificultades en la manera de relacionarse las personas con su entorno.

## **6.2. Aproximación correlacional de la personalidad.**

Esta aproximación tiene relación con el uso de medidas estadísticas para lograr la asociación, o correlación entre variables que pueden diferenciarse de una persona a otra.

A diferencia de la aproximación clínica que se basa en el estudio del individuo o de pocas personas, esta aproximación pone su atención en la utilización de datos obtenidos de un gran número de sujetos, es decir, el énfasis está puesto en la medición de las diferencias individuales y en el esfuerzo para establecer relaciones estadísticas entre estas diferencias.

En esencia esta aproximación busca definir la estructura básica de la personalidad, limitándose a la información obtenida en cuestionarios o autoinformes.

Coetáneo con Charcot, Sir Francis Galton (1822-1911) era primo segundo de Darwin, el cual, influyó en sus estudios posteriores, los cuales estuvieron dirigidos a las diferencias individuales entre las personas y hasta que punto estas diferencias estaban influidas por la herencia, llegando a la conclusión de que muchas características son heredadas.

En una época en que el análisis factorial, la correlación de datos, los test y las estadísticas estaban en auge, Raymond Cattell (1905-1998), se propone desarrollar una clasificación de los rasgos de la personalidad. Debido a sus estudios en química, Cattell pretendía crear una tabla periódica similar a la de los elementos químicos, esta tabla estaría compuesta por aquellos rasgos básicos de la personalidad, estos tendrían correlación unos con otros. Como resultado de su estudio, fueron 12 los rasgos básicos de la personalidad que por medio de análisis factorial de cientos de cuestionarios, da surgimiento al cuestionario de los 16 factores de la personalidad (1956.1965). Siguiendo una metodología similar a la de Cattell, Hans Eysenck (1916-) elaboró tres categorías básicas de los rasgos de personalidad: introversión- extraversión, neuroticismo y

psicoticismo. Además construyó cuestionarios para evaluar la existencia de deferencias individuales entre estas dimensiones.

Uno de los aportes mas actuales dentro de esta aproximación es el Modelo de la Personalidad de los Cinco Factores, el cual, a partir de cientos de estudios realizados en la década del 1990 sobre los elementos básicos de la personalidad, llegó a cierto consenso en cuanto a estos, llegando a la conclusión de que existen cinco factores o principios básicos de la personalidad. Este acuerdo es el denominado “Modelo de los cinco factores de personalidad” (Costa y McCrae. 1992; John. 1990; McCrae y John. 1992).

Los rasgos son: neuroticismo, conciencia, extraversión, apertura a la experiencia y afabilidad, en los cuales, la herencia tiene gran peso.

Una investigación vinculada al antes mencionado modelo es publicado en la revista “Psicothema”(2.002), en donde, se presenta un artículo elaborado por un grupo de psicólogos de la Universidad de Oviedo, llamado “La estructura de los rasgos de personalidad en adolescentes: El modelo de cinco factores y de los cinco factores alternativos” (Gómez-Fraguela, Luengo, Romero y Sobral, 2002), tomando dos cuestionarios: El NEO-PI-R (Costa y Mc Crae 1992) y el ZKPQ-III (Zukerman-Kuhlman) ambos apuntan al estudio de los llamados cinco factores de la personalidad, el primero teniendo sus orígenes en el análisis de descriptores de la personalidad en los lenguajes naturales y el segundo llamado de los “cinco factores alternativos”, surge de varios análisis factoriales sobre escalas de temperamento y personalidad a las que se les atribuye una base biológica. En este caso la muestra estuvo compuesta por 324 jóvenes en edades que variaban entre los 15 y los 19 años. Los resultados arrojados informan que si bien el modelo de los “cinco factores alternativos”, es un modelo que busca tener una mirada más compleja sobre los rasgos de personalidad, se necesitarían más investigaciones. En cuanto se avance sobre este tema se lograría tener información precisa de esta nueva propuesta, mientras sigue en pugna el modelo de los cinco factores dominante, el cual recoge información mediante el cuestionario NEO-PI-R.

### **6.3. Aproximación experimental de la personalidad.**

Sus trabajos se basan en la manipulación de variables para lograr establecer relaciones causales. El experimentador es quien manipula una de las variables (la independiente), mientras observa que efectos tiene sobre la otra variable (dependiente), sobre un gran número de sujetos, diferenciándose de la aproximación clínica.

Al trabajar con variables, para los sujetos humanos la experimentación puede ser tomada como una situación social, en la que sus propias personalidades pueden aparecer de forma inesperada para el experimentador.

En la misma época que tanto Charcot, como Galton llevaban adelante sus estudios, Wilhelm Wundt (1832-1920), fundaba el primer laboratorio de psicología experimental de Alemania. Investigó como afectan los cambios en ciertos estímulos como sonidos y luces en la intensidad y la calidad de las experiencias de los sujetos.

Durante estos años, también Iván Pavlov (1849-1936), realizaba estudios dentro de esta aproximación. Su logro más importante fue el desarrollo de leyes generales del condicionamiento clásico, otorgando interés en la manipulación experimental de variables, y el establecimiento de relaciones causales entre estímulos y respuestas.

Años más tarde, Carl Hull (1884-1952), se desempeñó en el desarrollo de una teoría sobre el aprendizaje del estímulo-respuesta, es así como el esquema del funcionamiento humano estaba vinculado con la idea que a cada estímulo le correspondía una respuesta inmediata.

Por último B. Skinner (1904-1990), realiza su aporte desde el condicionamiento operante. Desde esta perspectiva, el comportamiento anormal es concebido como producto del aprendizaje no adaptativo. Con la aplicación de principios de condicionamiento operante, se puede lograr la modificación de la conducta. (Pervin. 1996).

Mientras las demás aproximaciones antes mencionadas, enfatizaban en teorías de rasgos, factores o dimensiones; la disciplina experimental tomaba otro curso comenzando por críticas a los modelos de rasgos, para posteriormente a modelos

interaccionistas. En este momento, la experimentación se avocaba a la concepción conductista, la cual, no tenía necesidad alguna de la noción de Personalidad, es decir, todos los mecanismos, hechos o procesos presenten dentro del lo que se denomina Personalidad y de las diferencias individuales, reciben explicación como repertorios de conducta resultado de una historia de aprendizaje.

#### **a. Bases del conductismo.**

Desde sus principios más ortodoxos, sostiene que *“la conducta esta en función de la situación”* (Fierro, 1.996. pag. 322). De esta manera, se concibe a la Personalidad como un conjunto de hábitos aprendidos, resultado de experiencias de aprendizaje pasadas, que le permiten responder a situaciones presentes.

Bajo esta perspectiva, la Personalidad también se concibe como una instancia intermedia entre el estímulo y el comportamiento, quedando fuera de investigación desde el ámbito conductista, ámbito el cual, se encarga del estudio de las entradas y las salidas de organismo, es decir, de los estímulos y las respuestas.

#### **b. Criticas al modelo de rasgos.**

Desde la perspectiva conductista, los rasgos no son causas de conducta, si existencia de estructuras intrapsíquicas reales como es el caso del “yo” y el “ello” de Freud, o los llamados rasgos. Según los principios conductistas, las descripciones de la psicología de rasgos y del psicoanálisis se encargan de aportar conocimiento vulgar, espontáneo de la conducta sin aportar mejor comprensión o explicación a un conocimiento que reciba el nombre de ciencia.

Fue Mischel el pionero en estas críticas, postulando el situacionismo como propuesta, ya que, sostenía que la mayor parte de la estabilidad y consistencia que se percibe, no es objetiva, sino subjetiva, elaborada para alimentar expectativas previsibles a esas conductas. Siendo la conducta “específica” y dependiente de la situación, es así, como las personas se muestran poco consistentes en las situaciones a las que se enfrentan, quedando los rasgos como construcciones mentales de utilidad para describir

y resumir relaciones entre conductas de una misma persona, pero no entidades que realmente existan en su interior.

### **6.3.1. Controversia persona-situación.**

Luego de señalar las críticas hacia las teorías de rasgos, Pervin (1996) menciona que uno de los planteos que surgen es la controversia persona- situación. Está básicamente se refiere, a si la persona es consistente en su conducta, es decir, si existe cierta estabilidad en las diferencias individuales en el funcionamiento de la personalidad; o si por el contrario la conducta de la persona va variando dependiendo de la situación en la que se encuentre.

Varios han sido los estudios sobre este tema entre los psicólogos de la personalidad. Fue en la década del 60 en donde se presentó mayor descontento acerca de las teorías de la personalidad debido a que los estudios de Cattell, Eysenck y Allport estaban basados solamente en describir el número de factores, dificultando la predicción de la personalidad por medio de los cuestionarios de los rasgos.

Esta dificultad se debía a la complejidad de la personalidad, la manera en que los rasgos se relacionan unos con otros y las variables que se ponen en juego en cada ocasión.

En estas épocas ganaban fuerza aquellas aproximaciones que destacaban el control de la conducta por medio de la manipulación de posibilidades de recompensas en las situaciones. Uno de los exponentes de esta aproximación era Skinner, el cual fue uno de los participantes de la revolución cognitiva, la cual, condujo a varios psicólogos de la personalidad a considerar la importancia de las maneras en que las personas diferenciaban entre situaciones. Estos modelos llegaron juntos en 1968 de la mano de Walter Mischel. (Pervin 1996).

#### **a) . El situacionismo de Walter Mischel**

Se refiere al situacionismo postulando que *“En estas teorías lo que se busca son predisposiciones estables de respuesta (rasgos y estados) de las personas y las*

*consideran como causas generales y duraderas de sus conductas”* Mischel (1968 citado en Fierro, 1996)

Si bien Mischel es uno de los exponentes más destacados de la corriente del situacionismo, esta no denota una orientación científica unificada, sino que abarca varios puntos de vista, que explican la conducta exclusivamente en términos de refuerzos presentes en el medio.

El situacionismo postula básicamente, que la conducta de la persona esta determinada esencialmente por factores situacionales. Entre sus puntos comunes, Vaillo en la obra de Fierro (1996) resume:

- La conducta presenta más especificidad, que consistencia transituacional.
- Las diferencias individuales presentes en una misma situación, son debidas a un error de medición, antes que a disposiciones internas.
- Los patrones de respuesta observados pueden vincularse causalmente con aquellos estímulos presentes en la situación.
- Por medio del experimento, se encuentra la vía más adecuada para descubrir los enlaces estímulo-respuesta.

Se acepta la estabilidad temporal debido a la similitud de las situaciones en juego en las que la persona esta presente, pero por el contrario, no se reconoce la consistencia transituacional.

El hincapié esta puesto en el aprendizaje, debido a que para esta aproximación, la conducta es aprendida, es el aprendizaje el medio por el cual se adquiere y se modifica, sin dejar de lado el bagaje biológico del individuo otorgándole posibilidades o por el contrario, limitaciones (Bermúdez. 1994).



Mischel junto a otros teóricos estaban interesados en los elementos cognitivos de la personalidad. Estos elementos se refieren a las maneras que tienen las personas de reflexionar sobre ellos mismos y sobre el mundo.

Pervin menciona tres elementos de la Personalidad, dedicándole un capítulo especial a cada una de ellas, con los representantes más destacados y sus teorías acerca de la importancia de cada elemento.

## **7. Elementos de la Personalidad.**

### **7.1 Elementos cognitivos de la Personalidad.**

La Personalidad desde esta concepción, es entendida en función de las maneras que tienen las personas de procesar la información y elaborar explicaciones para los acontecimientos. De esta manera, cuando la información es incorporada de manera diferente, adquiere un aspecto particular.

Según define Pervin, el término cognición alude a “*los procesos de pensamiento de la persona, incluyendo la percepción, la memoria y el lenguaje*” (1996. pag. 68)

Las consideraciones de los elementos cognitivos tuvieron auge en la década del 60, algunos de los teóricos más representativos de esta época realizaron avances importantes.

Sus comienzos tuvieron lugar en la década del cincuenta, donde centrándose en las diferencias individuales de estilo cognitivo, más precisamente en las diferencias individuales acerca de la percepción y la relación de estas diferencias con la organización de la personalidad en su conjunto. Las investigaciones al respecto siguieron su curso, descubriendo que las diferencias individuales en la percepción estaba influida por un funcionamiento diferencial en otras áreas.

A partir de esto, varios autores comenzaron investigaciones para lograr determinar que era lo que diferenciaba una persona de la otra, es así como, George Kelly y Julian Rotter hicieron sus aportes dentro de la etapa denominada “*revolución precognitiva*”.

Kelly hace hincapié en la manera en que una persona explica o interpreta los acontecimientos, basándose en la hipótesis de que cada persona es un científico, el cual, observa acontecimientos, formula conceptos para organizar los fenómenos, siendo útil como herramienta para predecir el futuro.

A estas maneras de percibir, explicar o interpretar los fenómenos, Kelly las llama “*constructos*”, Estos pueden ser centrales, los cuales son básicos para el funcionamiento cotidiano, y constructos periféricos. Todos ellos, están organizados con el fin de formar un sistema de constructos el cual, puede ser muy simple, o muy complejo mostrando una flexibilidad y adaptabilidad significativa mientras conserva su estructura básica.

Como anteriormente se menciona, otro de los teóricos que aportaron conocimiento al ámbito cognitivo, fue Julian Rotter, quien contemporáneo a Kelly, elaboro la teoría del aprendizaje social.

Para él, la importancia radicaba en reconocer que la mayor parte de nuestro aprendizaje sucede dentro de un contexto en el cual, otras personas influyen en las motivaciones.

A partir de los aportes de Rotter, otros teóricos realizaron avances, es el caso de Mischel y Bandura.

Mischel, como antes se había mencionado, enfatiza en algunos puntos. Uno de ellos es la “*especificidad situacional*”. La conducta de una persona se considera muy variable y relativamente específica dentro de la situación en que se encuentra.

Otro de los puntos se refiere a la diferenciación en el funcionamiento humano tanto perceptual, como cognitivo, es esta diferenciación la que lleva a la persona a actuar de manera específica dentro de una situación.

Por ultimo, hace hincapié en los aspectos “*adaptativos*”, los cuales tenían por función, la autorregulación del funcionamiento de la personalidad. A Mischel le

interesaba el hecho de cómo las personas son capaces de cambiar su conducta de una situación a otra de forma adaptativa.

Posteriormente Mischel, en el año 1973 reconceptualizó el “*aprendizaje social cognitivo*”, proponiendo cinco elementos básicos. Estos elementos son: estrategias codificadas, referidas a la manera en como las personas interpretan y procesan información; objetivos, los cuales varían de una persona a otra; expectativas, que la personas desarrollan respecto a posibles consecuencias de su acción; competencias cognitivas y conductuales, aquellas que hacen referencia a como las personas pueden utilizar la información; y por ultimo sistemas autorreguladores, haciendo hincapié en la manera en como los objetivos a largo plazo se desarrollan y mantienen a lo largo de extensos periodos de tiempo.

Todos estos elementos incluyen énfasis en la cognición destacando la especificidad situacional de la conducta tal como las personas diferencian las situaciones, se adaptan a ellas y las utiliza como oportunidades para alcanzar los objetivos deseados.

Bandura propone la teoría cognitiva social que toma sus bases de la psicología cognitiva y de la psicología social.

Los pilares que según su teoría formaban parte de los elementos de la personalidad eran: elementos cognitivos en el aprendizaje , creencias de autoeficacia, y niveles requeridos para un fin u objetivo.

Los primeros trabajos de Bandura estuvieron dirigidos al aprendizaje por observación, sugiriendo que los niños aprenden muchas de las cosas observando a los padres y a las demás personas que forman parte de su entorno. Este proceso en el que el niño mira a esa persona tomada como modelo, recibe el nombre de “*modelado*”.

Posteriormente, en el año 1977, Bandura en sus escritos comienza a darle mayor importancia al concepto de “*autoeficacia*” refiriéndose a la capacidad percibida que las personas tienen de salir adelante en situaciones específicas. Es así como estas creencias

de autoeficacia pueden influir en los pensamientos, emociones, motivación y hasta el rendimiento.

Este concepto de Bandura tiene por objetivo resaltar la especificidad situacional, al igual que los autores anteriormente mencionados. Su trabajo se centra en las estructuras cognitivas y los procesos que son importantes para todas las personas, los cuales, también las diferencian.

Para finalizar, cabe destacar que no se concibe un único concepto cognitivo de la personalidad, así como pasa en las teorías de los rasgos, habiendo un consenso en forma general hacia una perspectiva social cognitiva.

Los puntos de mayor importancia en estas teorías están relacionadas con la importancia de los procesos cognitivos en el funcionamiento de la personalidad, la naturaleza social del funcionamiento de la personalidad y la manera específica de dominio del funcionamiento de la personalidad.

Las unidades cognitivas incluyen expectativas, creencias de autoeficacia y atribuciones causales.

Mientras que las unidades del rasgo comienzan desde la perspectiva de las diferencias individuales, las unidades cognitivas comienzan desde la perspectiva de los procesos comunes en relación a los cuales, las personas se diferencian.

Además de los mencionados elementos cognitivos de la personalidad, Pervin menciona los elementos rasgos; y los elementos motivacionales, los cuales, al porque las personas se comportan como lo hacen. (Pervin 1996)

## **7.2. Elementos motivacionales de la personalidad.**

En esta distinción de los elementos motivacionales, Pervin menciona que existe una variedad de teorías, todas ellas enfocadas a dar una explicación de la influencia de los motivos en la personalidad.

Pervin relaciona el concepto de motivación, con características internas que producen influencia en la activación y regulación de la conducta. Los aspectos de la motivación siguiendo lo expuesto, son: “*activación, selección de la dirección y preparación de respuesta*” (Pervin. 1996. pag. 102).

En varias teorías de la personalidad se hace presente la influencia de las teorías de la motivación, considerando desde un motivo, hasta una jerarquía de motivos influyentes en el funcionamiento de la persona.

Las teorías de la motivación se dividen en teorías de la horca o drive, del incentivo de la zanahoria, de la motivación del asno y por ultimo del crecimiento y la autorrealización.

#### **a) Teorías de la motivación horca o drive.**

Las teorías aquí expuestas plantean que un estímulo interno conduce al organismo, es el caso de las necesidades fisiológicas como el hambre y la sed, las cuales, si no son saciadas, producen un estado de tensión en el organismo. En este caso, el proceso de reducción de la tensión se relaciona con el refuerzo positivo o el placer.

Entre los autores mas destacados de esta formulación, se encuentra Freud, quien sostiene que la fuente de toda energía se encuentra en los estados de excitación dentro del cuerpo que buscan constantemente la reducción de la tensión. Los mencionados estados de excitación, son denominados “*instintos o drives*”, cuyo propósito primordial es la reducción de tensión asociado con el placer.

En ocasiones este proceso se ve imposibilitado debido a posibles conflictos entre dos o más drives, y prohibiciones morales, o de la realidad. Estos estados de conflicto se asocian con estados de ansiedad y en ocasiones con el desarrollo de neurosis.

Las diferencias individuales siguiendo el planteo, se presentan en las intensidad que cada persona le da a sus drives, en como los expresan y en como la persona se defiende de la ansiedad. Además del hecho de que cada persona presente una estructura

de drives particular o también llamada estructura de carácter, la cual permanece relativamente estable.

Otro de los teóricos representativos es Clark Hull, quien fue uno de los teóricos mas importantes en el área del aprendizaje en las décadas del 40 y 50.

Según su postura, los organismos son activados por los drives, realizando una distinción entre primarios y secundarios. Los drives primarios están vinculados con estados fisiológicos internos del organismo. En cambio, los drives secundarios se han adquirido a base de la asociación con la satisfacción de drives primarios.

En el sistema planteado por Hull, las respuestas se vinculan con los estímulos como resultado del refuerzo a través de la reducción de los estímulos del drive. Esta vinculación la denomina hábitos, los cuales, son aprendidos debido a la reducción del drive.

Tanto Freud como Hull utilizaron el concepto de drive y destacaron la importancia de la reducción del drive en el aprendizaje, limitando el concepto al funcionamiento fisiológico.

Continuando con estas teorías, Murray presenta el modelo de la necesidad-presión, tomando el concepto de necesidad que los anteriores autores nombraron como drive.

Realizó una clasificación de las necesidades, primarias y secundarias similares a las presentadas por Hull, empero, agrego necesidades abiertas, a las que se les permite la expresión abierta; y necesidades cerradas que son inhibidas o su expresión es bloqueada. Su énfasis primordial estaba puesto en sostener que no es el estado libre de tensión lo que se desea, sino que es el proceso de reducir la tensión lo que satisface.

La otra parte del concepto presentado por Murray es el termino presión, el cual, estaba relacionado con las características del ambiente que se podían vincular con la satisfacción o frustración de una necesidad afectando en bienestar de la persona.

Festinger propuso la teoría de la disonancia cognitiva en 1957. Esta teoría se refiere a un estado de tensión que se crea cuando dos o más cogniciones están en conflicto, en esta situación las personas están motivadas a reducir el estado de tensión creado por la disonancia.

**b) Teorías de la motivación del incentivo de la zanahoria.**

Así como las teorías antes mencionadas se referían a la situación de tensión interna y los esfuerzos por descargarlas, estas teorías acentúan el tirón motivacional de los incentivos, u objetivo. Estos objetivos pueden estar asociados al placer, atrayendo el objetivo hacia este; o hacia el dolor atrayendo al organismo lejos de este.

Si bien, hay áreas de conceptualización común, hay áreas de desacuerdo, sin embargo, todas ellas ponen el énfasis en una explicación motivacional de la conducta.

Kelly presenta su teoría de la motivación basada en factores cognitivos que las distinguen de las anteriores debido a que no hace hincapié en el placer- dolor, y acentúa la importancia de las consideraciones cognitivas.

Bajo estas consideraciones, Kelly sostiene que la persona trata de mejorar sus predicciones respecto a su propia conducta y la de los demás, para así dirigir su conducta en base de dichas predicciones. En este caso el miedo puede radicar en el hecho de que todo lo que se cree que es verdadero sea completamente falso.

Otra serie de teorías q apuntan a la motivación son los modelos atribucionales. La teoría de la atribución trata de explicaciones causales que las personas hacen para los acontecimientos, en donde los atributos internos se consideran unidades cognitivas estables y globales.

Pervin expone en este caso, que las diferentes atribuciones tiene implicancias importantes en el modo de funcionamiento de las personas tanto en situaciones sociales, como de aprendizaje, es debido a ello, que los resultados exitosos atribuidos a a si misma una persona, la conduce a una mayor autoestima.

Por ultimo cabe destacar que las personas difieren en sus teorías implícitas y por lo tanto, en sus metas y modelos de respuestas.

**c) Teorías de la motivación del crecimiento y de la autorrealización.**

Las teorías que conforman este movimiento pone énfasis en la tendencia fundamental del organismo hacia el crecimiento y la autorrealización.

Entre los nombres mas representativos se encuentran los lideres del Movimiento del Potencial Humano Carl Rogers y Abraham Maslow, quienes sirvieron de base, pero no tuvieron demasiada implicancia en el área de la investigación.

Básicamente estas teorías destacan el movimiento de la persona hacia el cumplimiento de su potencialidad y su interés en actividades independientes de recompensas externas. Son varias las investigaciones realizadas que respaldan esta hipótesis afirmando que las personas en ocasiones realizan acciones más allá de las recompensas.

Finalizando, no solo las recompensas externas y los incentivos no resultan necesarios para la motivación, sino que hasta en ocasiones, puede obstaculizarla.

A continuación se dedicará un capitulo especial a otro de los elementos clave de la Personalidad: los rasgos, los cuales expresan las regularidades del funcionamiento de la personalidad. (Pervin 1996)



## **CAPITULO III:**

### **TEORIAS ACERCA DE RASGOS DE LA PERSONALIDAD.**

## **8. Teorías de los rasgos de la personalidad.**

*“Un rasgo está realmente allí...aparte de los errores y procesos de la observación empírica; no deja de haber en cada personalidad estructuras mentales que explican la coherencia de su conducta”* (Allport. 1937. Pág. 307)

*“Los rasgos son disposiciones altamente generalizadas, que subyacen e influyen la conducta total del individuo”* (Bermúdez. 1994. Pág. 89)

*“Los rasgos son descriptores que utilizamos para caracterizar la personalidad de alguien”* (Pervin. 1996. pag. 34)

El origen de los intentos de clasificación de los rasgos de personalidad data de los primeros intentos en clasificar a la gente en categorías.

Varios fueron los estudios realizados en relación a los rasgos así como también las diferencias entre estas, aunque todas estas aproximaciones tienen dos puntos en común: una de ellas es que los rasgos se refieren a consistencias generales de comportamiento de la conducta de las personas. La segunda sostiene que los rasgos son útiles como elementos básicos de la personalidad.

Entre los teóricos más destacados de los rasgos entre los mencionados por Pervin (1996) se encuentran:

### **8.1 Gordon W. Allport**

Allport fue quién comenzó con los primeros estudios sobre los rasgos, sosteniendo que estos eran elementos fundamentales de la personalidad.

Pensaba que los rasgos eran predisposiciones para responder de una forma determinada, cuya existencia era real dada por la bases neurofisiológicas en ellos, lo cual, además posibilitaba la diferencias individuales en los seres humanos.

Allport sugirió dos distinciones en torno a los rasgos:

La primera trataba la controversia de si los rasgos podían ser útiles para describir a la gente en general o solamente para una única persona. La disputa entre lo ideográfico-nomotético. En cuanto que existen rasgos que describen a la mayoría de las personas (nomotético), existen otros que se presentan de manera particular en una persona.

La segunda distinción hace referencia al carácter dominante y descriptivo de un rasgo, es así, que planteo tres series de rasgos: cardinales, centrales o disposiciones secundarias.

Los rasgos cardinales son aquellos que están presentes en casi todos los actos que realizan las personas, es decir, influyen la mayoría de sus acciones, a pesar de ser pocos, tiene gran dominio.

Los rasgos centrales tienen un alcance más limitado que los cardinales, aun representando grandes consistencias en la conducta.

Las disposiciones secundarias representan tendencias

En cuanto a sus estudios, él rechaza el análisis factorial, fundamentando que este trabaja con la persona compuesta por elementos independientes, en vez de considerarla un todo unificado.

Su trabajo consistió en tomar términos que describían la personalidad encontrados en el diccionario inglés y añadió unos cuantos más, con estos realizó una clasificación de 18.000 términos en categorías. Estas categorías tenían que ver con características estables, estados de ánimo y actividades temporales, evaluaciones sociales y una última categoría que incluía características físicas, talento y aptitudes. Si bien en la categorización no se tomaron medidas muy sistemáticas, esta investigación presenta reconocimiento debido a que se utilizó lenguaje de la vida cotidiana para elaborarla. Allport sostenía que cualquier teoría de la personalidad tenía que ser capaz de aprehender la singularidad del individuo.

## 8.2. Raymond B. Cattell.

Debido a su especialización universitaria en química, Cattell se propone desarrollar una tabla periódica similar a la utilizada en química, pero esta contendría elementos básicos de la personalidad. Tomando las clasificaciones de Allport sumado a un análisis factorial de estos, llegó a la conclusión de que existían quince factores, los cuales, explicaban gran parte de la personalidad.

Siguiendo con su investigación, se propuso observar si estos grupos de rasgos podían ser descubiertos en un cuestionario, para ello, miles de ítems fueron escritos y presentados a cientos de personas, lo cuales, luego se sometían a análisis factorial para verificar que ítems podían ir juntos. Fue así, como desarrolló el cuestionario de los 16 factores de la personalidad con el objetivo de medir las diferencias individuales en lo que respecta a rasgos.

Todo este gran trabajo tiene el valor agregado de que en su totalidad fue realizado a mano, ya que, en esa época todavía no existían ordenadores.

También entre sus estudios, Cattell realizó dos aportes adicionales, uno de estos trataba de investigar cuanta influencia la herencia y el ambiente en el desarrollo de los distintos rasgos. Estos estudios, arrojaron que es relativo en cada caso la influencia de uno u otro, siendo estimativa la presencia de dos terceras partes el ambiente, y una tercera parte la herencia.

También investigó el progreso del desarrollo del rasgo a lo largo del tiempo, es decir, si los rasgos eran aplicables en todas las edades, o si estos eran encontrados tanto en niños como adultos, realizando un estudio en una guardería concluyó que solo una tercio de los rasgos siguen estando presentes en el desarrollo, afianzándose estos con el paso del tiempo, estabilizándose en la vejez.

El otro aporte tiene relación con su opinión respecto a que la personalidad no es una entidad estática, sino que la manera de comportarse de un individuo en un momento cualquiera, depende de varios factores motivacionales y situacionales.

### **8.3. Hans J. Eysenck.**

Eysenck difiere de Cattell en dos aspectos: uno es que considera menos dimensiones de rasgos prefiriendo considerar los tipos (representa una dimensión bipolar, con una extremidad alta y una baja), que son la base de los mencionados por Cattell. El otro punto trata de relacionar las diferencias individuales en los rasgos, con las diferencias en el funcionamiento biológico.

Investigó los rasgos mediante análisis factorial, considerándolos a estos, como respuestas habituales que tienden a ir juntas, destacando tres dimensiones básicas de la personalidad: introversión- extraversión, neuroticismo y psicoticismo.

Para medir estas dimensiones en cuanto a las diferencias individuales, se creo el cuestionario de la personalidad de Eysenck.

La dimensión introversión- extraversión se refiere al espectro que se encuentra entre la sociabilidad y la impulsividad. Siendo los extravertidos más sociables, amigables. Los introvertidos en cambio, son mas reservados, solitarios, reflexivos. Estas variaciones individuales, según él, reflejan diferencias en el funcionamiento biológico.

La gente que presenta altas puntuaciones de neuroticismo presenta características como: ser emocionalmente inestable, se lamentan con frecuencia de dolores corporales y se lamentan de preocupaciones y ansiedad.

En cuanto al psicoticismo, lejos de estar dentro de las psicosis, presenta características como ser frío, egocéntrico e impersonal.

Como conclusión Eysenck considera que si bien, los factores biológicos desempeñaban un importante papel en estos tipo de personalidad, existen otros factores que también suman su influencia, es el caso de los factores transculturales y de los componentes genéticos provistos por la herencia que cada individuo presenta.

### **8.4. El Modelo de los Cinco Factores.**

Todos los aportes que realizaron los anteriores autores en el contexto de la década del 60, no llegaron a un enfoque común, o a una única categorización de los rasgos.

John (1990), fue quién realizó una recopilación sobre los estudios acerca de los rasgos de la personalidad, puntualizando en estudios que se realizaron entre 1949 y 1981, en donde se destaca la presencia de cinco factores, los cinco grandes factores de Golberg (1981.1993).

Los cinco factores corresponden a: neuroticismo, extraversión, apertura a la experiencia, afabilidad y conciencia. Sus iniciales en ingles forman la sigla OCEAN.

Este modelo se acompaña del inventario de los cinco factores NEO- PI de Costa y McCrae (1992). Consiste en 300 ítems por medio de los cuales, el individuo debe puntuar en una escala de cinco puntos si el ítem lo caracteriza, o no lo hace.

El neuroticismo esta en relación con características como: vulnerabilidad, impulsividad, ansiedad, hostilidad y depresión.

En cuanto a la extraversión, se presenta simpatía, búsqueda de excitación, emociones positivas, carácter sociable y actividad.

Apertura a la experiencia se refiere a particularidades tales como uso de la fantasía, gusto por la estética, ideas, valores, sentimientos y acciones.

Afabilidad consta de confianza, altruismo, modestia, idealismo y honradez.

Por último, la conciencia presenta características que se refieren a: orden, obediencia, competencia, esfuerzo, autodisciplina y reflexión.(Pervin. 1996)

## **CAPITULO IV:**

### **DEPORTE Y PSICOLOGIA.**

## **9. Definición de Deporte.**

Tomando la tesis de Cecilia Tavares (2008), se logra una aproximación hacia los conceptos del deporte. Los autores que contribuyen con la definición son:

John D. Lawther definió al deporte como: “...*un esfuerzo corporal más o menos vigoroso realizado por el placer y recreación de la actividad misma y practicado por lo general de acuerdo con formas tradicionales o conjunto de reglamentaciones*”. J. Lawther (1.987 citado en Tavares, 2.008)

Thomas Alexander, conceptúa al deporte como “...*un campo de acción y de experimentación en el que la persona participa de forma voluntaria. Constituye una actividad que despierta el interés de grandes multitudes en diferentes partes del mundo*”. T. Alexander (1.981 citado en Tavares, 2.008).

“*El deporte es a la vez esfuerzo físico, lucha, juego y ocasión de participación social. Satisface ciertos gustos y necesidades esenciales del individuo. Además, definido como factor y agente de salud y educación, brinda la oportunidad al hombre de conocerse, expresarse y superarse a través de la estimulación de la iniciativa, el protagonismo y la participación*”. Grabín (1.995 citado en Tavares, 2.008).

### **9.1. Historia del deporte**

De acuerdo a Jorge Garzarelli (2.005), hasta los pueblos más antiguos han dejado vestigios de la práctica de actividades deportivas. Incluso se pueden calificar como proezas deportivas actos que el hombre ha realizado desde la prehistoria como: correr para escapar a los animales, saltar para franquear los obstáculos naturales, atravesar a nado los cursos de agua, lanzar armas como jabalinas o luchar cuerpo a cuerpo con sus enemigos. Es decir que muchos deportes parecen haber tenido su nacimiento en el ejercicio de destrezas físicas y/o psicológicas que actuaban al servicio de la supervivencia. Esta supervivencia, estaba vinculada a las guerras o contiendas que se llevaban a cabo debido a peleas territoriales, motivos políticos, religiosos o celebraciones que se suscitaban entre los pueblos de la antigüedad.



Volviendo al planteo de Jorge Garzarelli, es importante tener en cuenta, al hablar de cómo ha ido evolucionando el deporte, que la fantasía del hombre y su profunda capacidad simbólica, han influido a la hora de transformar y lograr, que lo que era primeramente sólo una necesidad de supervivencia (y que en algunos pueblos continúa siéndolo), se haya enriquecido y haya llegado a ser otra suerte de supervivencia ligada mucho más con lo social, la economía, la salud (Garzarelli, 2.005).

## 9.2. Clasificaciones del deporte

Según Myriam Guerra Balic (2.000), se pueden apreciar varias clasificaciones del deporte. Hay clasificaciones más generales, como serían por ejemplo, las que distinguen entre deportes individuales y de equipo, o entre deportes de verano y de invierno. Existen también modalidades deportivas en el límite con la aventura (los denominados deportes de riesgo), las que se enmarcan en el puro juego (billar, bolos) y las relacionadas con la inteligencia (como el ajedrez).

Retomando su planteo, cita a Pérez (1.994), quién también plantea que de acuerdo a sus objetivos y categorización, el deporte puede ser: amateur, formativo, competitivo ó terapéutico.

a.- *Deporte amateur* (de tiempo libre o de ocio). Es el tipo de deporte más practicado y pretende únicamente ser realizado para obtener una forma agradable de pasar el tiempo, aprovechando los beneficios tanto físicos como psíquicos que ello puede comportar. No hay ningún tipo de competición con otros individuos. Sin embargo, moviliza y ayuda a que se desarrolle un deseo de superación personal y una motivación que induce a las personas a aprender ciertas técnicas que sirven para mejorar la ejecución de la actividad que practican. Estas ganas de superarse llevan a practicar el deporte a un nivel máximo de ejecución, llegando a considerarse una competición consigo mismo.

b.- *Deporte escolar o formativo*. Se practica desde los 6 a los 18 años, dentro de las instituciones académicas y en horario escolar. Puede decirse que es una actividad física que se realiza con una frecuencia y volumen determinados y sistematizados.

Independientemente de cómo se lleve a cabo el ejercicio, se evalúa la mejoría individual de cada uno de los participantes.

c.- *Deporte competitivo*. Dentro de esta categoría, hay que diferenciar dos subtipos de deportes: el deporte reglado y el deporte adaptado. El primero, se rige por las reglas federativas nacionales y/o internacionales existentes para los diferentes deportes, así como por las categorías propias del deporte. Mientras que el segundo, se rige por reglas más específicas, dependiendo no sólo de la edad y sexo, sino también del tipo de discapacidad de que se trate. Incluso, según las necesidades, pueden existir adaptaciones al material que se utiliza.

d.- *Deporte terapéutico*. En él, la actividad física constituye la forma más natural del ejercicio curativo y se usa con éxito como complemento de los métodos tradicionales. La ventaja radica en su valor recreativo, lúdico, de aprendizaje de habilidades sociales, etc. Esto haría del deporte una herramienta mediante la cual se logra no sólo “el curarse” de determinada afección, sino mejorar la calidad de vida de las personas.

### **9.3. Definición de fútbol como deporte.**

Etimológicamente proveniente del inglés football, también llamado en otros países como balompié, o soccer, este deporte de equipo en el cual se enfrentan dos grupos de once jugadores cada uno, y un árbitro ocupado de que las normas se cumplan de manera correcta. (Wikipedia, enciclopedia libre)

Los dos equipos anteriormente mencionados compiten por lograr introducir la pelota esférica con la que se juega, en la portería o arco rival, marcando así un gol. El equipo que más goles haya marcado durante el encuentro, es el ganador. En el caso en que ninguno de los equipos marque un gol, o los dos hayan marcado la misma cantidad de goles, el encuentro queda empatado y se les otorga la misma cantidad de puntos a ambos.

La regla principal es que ninguno de los jugadores, excepto el arquero, puede tocar la pelota con sus manos o brazos, salvo en caso de que deba afectar un saque de banda desde alguno de los costados de la cancha.

Las posiciones de los jugadores dentro de la cancha no están delimitadas de manera estricta, pero se los puede diferenciar entre delanteros, cuya tarea principal es marcar goles; mediocampistas, quienes manejan la pelota entre los otros dos puestos; y los defensores, los cuales, ubicados cerca de su arco, intentan frenar a los delanteros rivales.

Los diez jugadores dentro del campo pueden distribuirse en combinaciones diversas, siendo la cantidad de jugadores en cada posición, la que determina el estilo de juego del equipo.

El fútbol se rige de 17 reglas que son universales, presentando modificaciones dependiendo de la región donde se realiza el partido. Es así, como están reglas se muestran con mayor flexibilidad en países europeos, en donde los árbitros pueden ser más permisivos con las faltas e infracciones, reduciendo la cantidad de expulsiones y amonestaciones. Caso contrario se presenta en países de Sudamérica, en donde las faltas son penadas con tarjetas más a menudo.

El campo de juego es de césped natural o artificial de forma rectangular. Este rectángulo mide de 90 a 120 metros de largo, por de 45 a 90 metros de ancho. Se marcan dos líneas paralelas en los lados más largos del campo que se denominan líneas laterales o de banda, mientras las otras dos líneas ubicadas en los lados restantes son llamadas líneas finales o de meta. Los puntos medios de cada línea lateral son unidos por una línea media.

Sobre el centro de cada línea de meta o final se ubican dentro del terreno, las áreas penales, las áreas de meta y las metas o porterías. Estas metas también se denominan arcos, los cuales constan dos postes verticales de 2,44 metros de alto, con una separación de 7,32 metros. La parte superior de estos postes se encuentra unida por un poste horizontal conocido como travesaño.

Este deporte, como varios otros, incluye una actividad física muy importante en varios ámbitos. A nivel de desgaste, un futbolista durante un partido completo (90 minutos), corre de seis y once kilómetros, lo cual, hace que pierda alrededor de 2kg de líquidos. Además el futbol es uno de los deportes que mayor numero de lesiones presenta, sobre todo en rodillas y tobillos, sobre todo en casos de jugadores aficionados. Estas lesiones pueden disminuir con la realización de entrenamiento adecuado dirigido por un preparador físico, acompañado de una buena alimentación.(Wikipedia, enciclopedia libre)

### **9.3.1 Historia del futbol a nivel mundial**

Los orígenes del futbol como deporte, según el portal consultado ([www.educar.org](http://www.educar.org)), se remontan geográficamente Egipto, mas específicamente al siglo III antes de Cristo, en donde formaba parte de un rito de fertilidad.

Posteriormente, en la Edad Media, varios caballeros distinguidos estuvieron obsesionados con los juegos de pelota, llegando al punto en que Ricardo Corazón de León le propuso al caudillo musulmán Saladino que resolvieran sus problemáticas sobre la propiedad de Jerusalén con un partido de pelota.

En cuanto a los juegos de pelota, el origen de este objeto tuvo lugar en China, en donde un inventor llamado Fu-Hi, apelmazó raíces hasta formar una esfera, la cual, recubrió con pedazos de cuero duro. Lo primero que hizo con esta una vez finalizada, fue jugar a pasarla de mano en mano.

Los hindúes, persas y egipcios también adoptaron este elemento para sus juegos utilizándolo en un juego similar al handball o balonmano. En el periodo que llega a Grecia, se la denomina esfaira (esfera). Luego, los romanos la llaman pila que a lo largo del tiempo se transforma en pilotta que finalizó con la denominación actualmente conocida. Ambos, tanto griegos como romanos practicaban el futbol y los últimos fueron los que la llevaron a las islas británicas, en donde este juego se convirtió en deporte nacional inglés originando en el Siglo XIX al rugby.

En Inglaterra fue donde tuvo su origen el futbol moderno en el Siglo XIX, pero su nacimiento se origina en pueblos de la antigüedad como antes se mencionó.

El futbol en cuanto a su práctica fue prohibido durante la Edad Media, debido a su carácter violento. Recién en 1848 apareció en Primer Reglamento de Cambridge, cuyo objetivo era unificar las distintas reglas que se utilizaban, mas adelante, en 1863 se crearon nuevas reglas que permitieron que el futbol se separara definitivamente del rugby. El 21 de mayo de 1904 se crea la FIFA (Federación Internacional del Futbol Asociado), estableciendo por primera vez las reglas mundiales.

Años más tarde, en 1928, el Congreso de la Federación Internacional de Futbol Asociado, decidió organizar una competencia, la Copa Mundial, de todas las naciones en ese momento afiliadas. Así fue, que en 1930 se realizo el Primer Campeonato Mundial de Futbol que tuvo sede en Uruguay. La Selección Uruguay se corona Campeón Mundial de Futbol, al vencer a la Selección Argentina por 4-2.

De todos los países afiliados, es Brasil quien ha estado presente en todas las fases finales desde 1930, con un total de 15 veces, ganando 49 de los 73 partidos disputados.

#### **9.4. Definición de tenis como deporte.**

El tenis es un deporte jugado con raquetas entre dos personas, o entre dos parejas (dobles). Para practicarlo requiere que los jugadores dominen técnicas características como son golpes, empuñaduras, efectos, posiciones corporales y desplazamientos, además de la resistencia necesaria en caso de que un partido sea extenso. (Wikipedia, enciclopedia libre)

Se comienza un partido de tenis en el momento en que uno de los jugadores saca, tratando de que el golpe otorgado a la bola haga que esta impacte sobre el cuadrado opuesto del que él saca en el campo del oponente. Si no lo consigue tiene otra posibilidad de hacerlo.

Una vez que el saque es válido, se comienza el peloteo, pegando los adversarios de manera alternada. El punto termina cuando uno de los dos jugadores no devuelve la pelota de manera apropiada, sea por pegarle con su cuerpo o cualquier otro objeto, por devolverla y no conseguir ubicarla en el campo del oponente, o por no esperar que pique dos veces antes de efectuar el golpe.

Un partido de tenis está compuesto por sets, lo cuales, a su vez, están conformados por juegos, que a su vez, están compuestos por puntos. En cada juego se va alternando el jugador que saque para iniciar el encuentro.

El primer jugador que obtenga cuatro juegos, con dos de diferencia del oponente, será el que gane. El conteo de los puntos es: en el primer punto obtenido se suman 15, cuando gana dos puntos 30 y cuando gana tres puntos 40. En el caso en que los dos jugadores estén empatados en 40 puntos, el que gane el próximo punto ganará el juego.

El jugador que consigue ganar los seis juegos, es quien gana el set siempre presentando una diferencia de dos con su rival.

En cuanto al lugar, el tenis se juega en una pista rectangular que varía dependiendo de si se juega solo o en pareja. Para individuales la pista mide 23,77 metros de largo, por 8,23 metros de ancho. Estos límites están marcados por líneas que también son consideradas límites de la cancha. En la mitad del rectángulo, extendida a lo ancho de este, se encuentra una red que divide la cancha en dos y da lugar a cada uno de los oponentes. La altura de esta red es de aproximadamente 1 metro de alto.

Las superficies de juego en el tenis, pueden variar, lo cual modifica además la velocidad e intensidad del juego. Las superficies varían entre césped verde, arcilla o polvo de ladrillo, dura de cemento pintado y sintético de interiores.

Los golpes de pelota son: saque, derecha, revés, volea, dejada, contra dejada, remate y Gan Willy (en nombre del tenista argentino Guillermo Vilas). A todos estos golpes se les suma los efectos que cada jugador puede añadirles dependiendo de sus movimientos y experiencia. (Wikipedia, enciclopedia libre. 2010)

#### **9.4.1. Historia del tenis a nivel mundial**

Fue en Gran Bretaña donde se invento el tenis en 1873, su creador fue un comandante británico llamado Walter Clopton Wingfield, quien lo llamó sphairistike (jugado con bola). Sus bases provienen de algunas reglas del juego de Badminton y de un juego similar que se había practicado en la China mas de 2000 años atrás.(www.educar.org)

Respecto a las condiciones en las que tiene lugar, el tenis se puede jugar sobre distintas superficies: césped, cemento, polvo de ladrillo, etc. tanto al aire libre como en pistas cubiertas. Se practica con raquetas y bolas entre dos (singles individuales), o cuatro personas (doble).

El match de tenis consiste de juegos y mangas, en donde el primer jugador o pareja de jugadores que gane seis juegos, siempre que mantenga dos de diferencia respecto al equipo rival, gana el set disputado.

Son los primeros jugadores los que lo comienzan a llamar como actualmente se lo conoce. En 1877 se realizan los primeros campeonatos de aficionados masculinos en Wimbledon, en donde, siete años después se realizaron competencias femeninas. Las instituciones encargadas de estos torneos fueron el All-England Lawn Tennis and Croquet Club, de Wimbledon.

A fines del Siglo XIX, las colonias británicas fueron incorporando el tenis a sus actividades deportivas. Actualmente es un deporte popular conocido en todo el mundo, practicado por personas de edades muy variadas.

En la actualidad, los torneos mas destacados son el de Wimbledon, el de Roland Garros y los abiertos de Estados Unidos. Entre los torneos femeninos se encuentra la Copa Federación.

Los primeros campeonatos en el ámbito internacional fueron los de la Copa Davis, que se celebran desde 1900, este torneo anualmente se realiza y determina el

equipo nacional Campeón del Mundo. El primer torneo tuvo como primer ganador a los Estados Unidos, que venció a Reino Unido por 3-0 en una competencia pactada al mejor de cinco partidos.

### **10 .Beneficios físicos y psicológicos del deporte para las personas.**

Retomando a Stefano Tamorri (2004), la actividad física o solo brinda beneficios fisiológicos, sino también a nivel psicológico. La constancia en estas actividades produce aumento de capacidades de trabajo, la estabilidad emocional, la confianza, el funcionamiento intelectual y el bienestar psicofísico, reduciendo asimismo la tensión y la ansiedad.

A los beneficios antes mencionados Tamorri agrega los que derivan de las relaciones con los demás en los casos en que el deporte se realice en equipo. En ellos, la calidad de las relaciones entre sus miembros constituye un elemento esencial, ya que el grupo se caracteriza por la identidad colectiva que los hace diferentes a cualquier otro grupo. Otras características observables son los modelos estructurados de comunicación, el sentido de división entre finalidades y objetivos, diferencias entre cohesión en la tarea y cohesión social, en donde los factores que se pone en juego tienen relación con factores ambientales, personales, de equipo y de liderazgo.

En el caso de deportes que se realizan de manera individual, la relación del deportista con el entrenador debe poner énfasis en la comunicación, la trasmisión de información, el afianzamiento y la corrección de errores, para lograr mejorar tanto la relación entre ambos, como el rendimiento.

De acuerdo con los aportes de Jorge Garzarelli (2005), citado en la tesis de María Cecilia Tavares (2008), el deporte sería considerado como un co-educador positivo dentro de la sociedad. Es por ello, que la ausencia de deportes se lo consideraría como un síntoma de mala salud social.

La practica de estos deportes de manera sistemática y progresiva realizada desde la infancia hasta épocas muy avanzadas de la vida de las personas, lo cual, trae como



ventaja una saludable vivencia de juventud que se relaciona con consecuentes beneficios físicos, psicológicos y sociales.

Siguiendo las ideas de este autor, presentadas en la tesis anteriormente mencionada, el deporte es una actividad en donde esta en juego el placer. Su nombre mismo lo indica, ya que, en ella esta expresada la acción de sustraerse del ámbito laboral para distenderse en otro tipo de actividades.

Si bien su práctica trae un sinnúmero de beneficios que favorecen al aparato circulatorio, respiratorio, esquelético, inmunológico y metabólico, también se beneficia en el ámbito psico-social, según Garzarelli. (2005).

Entre los aspectos psico- sociales se pueden mencionar que la práctica de deporte ejerce un efecto antidepresivo, lo cual además, modera la intensidad de otros estados emocionales, produciendo descensos o alivios en estados de ansiedad, o síntomas de depresión.

Al producirse un efecto antidepresivo, aspectos de la autoimagen, el autoconcepto y la confianza se ven beneficiadas. A causa de ello, el rendimiento en otras áreas como la académica, laboral y sexual presentan mejoras.

Se ven favorecidas en el ámbito de las relaciones sociales, las conductas cooperativas, la autodisciplina y el seguimiento de normas.

Además actualmente el deporte ocupa un lugar importante a nivel de prevención de conductas delictivas y toxicómanas, así como en la reinserción de jóvenes con estas problemáticas.

Todos estos aportes guardan relación con avances realizados en el área, en la que se siguen realizando aportes de considerable importancia.

### **10.1. Contribuciones de la Psicología al ámbito del Deporte.**

Los comienzos de aportes realizados por la psicología al ámbito del deporte, según plantea Stefano Tamorri (2004), se remontan a 1965, año en que se realizó el primer congreso de psicología deportiva en Roma. A partir de allí, el número de psicólogos que se dedicaron a este ámbito fue ascendiendo con el paso del tiempo, así también como la cantidad de publicaciones e investigaciones al respecto.

En esa época, se abrieron campos de estudio en los que su principal énfasis estuvo en el aprendizaje motor y las capacidades motoras, las percepciones, la transferencia, la influencia del movimiento sobre determinados componentes de la inteligencia. Las temáticas antes mencionadas eran estudiadas en Estados Unidos, siendo Europa el lugar donde se ponía énfasis a temáticas de la personalidad, las emociones y motivaciones.

La nueva generación de psicólogos deportivos ha ampliado el área de intereses, tanto de estudio, como de aplicación, poniendo especial atención en las posibilidades de mejora de la actuación de las personas que practican deportes.

En la actualidad, el principal objetivo es la optimización de las capacidades mentales, los estados de ánimo y la administración del estrés.

Uno de los ámbitos de mayor importancia ha sido el del estudio de la Personalidad en el deporte. Su impulso tuvo lugar entre las décadas del sesenta y el setenta con diversos resultados, hasta contradictorios en algún punto. Los objetivos actuales se centran en la consideración de factores situacionales y de personalidad.

Si bien se pueden encontrar diferencias significativas comparando deportistas, con no deportistas, y atletas de distintas disciplinas, Stefano Tamorri (2004) considera, que los avances más importantes se encuentran en la comparación entre atletas de elite y de niveles inferiores, ya que los primeros, poseen una serie de habilidades tales como concentración, adaptación, confianza, gestión de estrés, entre otros que favorecen el rendimiento.

Desde otra perspectiva, Alejo García Naveira, considera que la personalidad y su estudio son de gran utilidad para poder comprender el rendimiento y comportamiento

del deportista, aunque la relación entre personalidad y deporte sigue siendo distante debido a la diversidad de instrumentos que se utilizan a la hora de realizar investigaciones y la diversidad de deportistas y deportes existentes.

Además considera que los estudios de personalidad se han centrado en estudiar diferentes deportes, niveles de competición, deferencias de género y el hecho de realizar deportes o no.

Félix Guillén García (2.004) también sostiene que uno de los ámbitos mas explorados en relación a la personalidad, es el de las diferencias que existen dependiendo el deporte, mas precisamente las diferencias entre deportes individuales y de grupo. Coincidiendo con García Naveira, considera que se debe realizar un mayor numero de investigaciones al respecto, ya que, por el momento no se ha logrado llegar a conclusiones del todo satisfactorias.

## SEGUNDA PARTE

# **CAPITULO V:**

## **ASPECTOS METODOLÓGICOS**

## **11. METODOLOGIA DE LA INVESTIGACION.**

### **11.1. Hipótesis y objetivos de la investigación**

La siguiente investigación parte de las siguientes hipótesis:

- **Hipótesis 1:** *“Los adolescentes que juegan futbol como deporte presentan diferentes prevalencia de rasgos de personalidad que los adolescentes que juegan tenis como deporte”.*
- **Hipótesis 2:** *“La muestra de adolescentes que juegan fútbol como deporte, presentan ciertos rasgos con mayor frecuencia”*
- **Hipótesis 3:** *“La muestra de adolescentes que juegan tenis como deporte, presentan ciertos rasgos con mayor frecuencia”.*

### **11.2. Metodología.**

El presente trabajo corresponde a un tipo de investigación o estudio **descriptivo**. Según Sampieri, Collado y Lucio (2006), este tipo de estudio *“busca especificar las propiedades importantes de personas, grupos, o cualquier otro fenómeno que sea sometido a análisis”*. Miden o evalúan diversos aspectos, dimensiones o componentes del fenómeno a investigar, es decir, miden de manera más o menos independiente los conceptos o variables a que se refieren.

En este caso lo que se busca es especificar, medir los rasgos de Personalidad en adolescentes que realizan futbol como deporte, y los adolescentes que realizan tenis como deporte.

El diseño de investigación empleado es de tipo no experimental, ya que, se observaron los fenómenos tal como se dan dentro del contexto de su ambiente natural, para luego analizarlos. Este tipo de investigación, según Collado, Sampieri y Lucio (2006), se caracteriza por el hecho en que en ella no se constituye ninguna situación, es decir, que no hay manipulación intencional de la variable independiente, así como tampoco asignación al azar de los sujetos que integran las muestras.

Además esta investigación, es de tipo transversal o transeccional, debido a que la información fue recolectada en un solo momento.

### **11.3. Descripción de las muestras.**

#### Sistema de selección.

La muestra que se selecciono para la realización de este estudio es de tipo “no probabilística” de tipo intencional, entendiendo que los participantes fueron seleccionados por poseer características de interés para la investigación.

#### Estas fueron:

- Muestra I: Ser de sexo masculino y tener entre 18 a 25 años y jugar al futbol de manera profesional en algún club en la actualidad.
- Muestra II: Ser de sexo masculino y tener entre 18 a 25 años y jugar al tenis de manera profesional en algún club en la actualidad.

Ambas muestras se conformaron con adolescentes de distintos departamentos de la Ciudad de Mendoza para evitar sesgos de los datos obtenidos.

#### Caracterización de la muestra.

Los participantes de la presente investigación son personas entre 18 y 25 años que viven en la provincia de Mendoza de sexo masculino.

#### a) **. Definición de adolescencia**

Fierro conceptualiza la adolescencia como:

*“El momento en que la persona consolida sus competencias específicas y su competencia o capacidad general frente al mundo, a la realidad, al entorno social, estableciendo su adaptación y ajustes, si no definitivos, sí los mas duraderos a lo largo del ciclo vital. Por otra parte, consume el proceso de internalización de pautas de cultura y de valor, y perfecciona el de adquisición de habilidades técnicas, comunicativas y, en general, sociales”* (Fierro. 1997 pag. 99).

**b) Caracterizaciones globales de la adolescencia como etapa.**

Este periodo de la vida tan característico, según Fierro (1997), el cual, se considera un periodo de transición de la infancia hacia la adultez, atraviesa profundos cambios, en donde la relativa estabilidad psicológica y conductual de la persona supone en esos años estar constituyéndose lentamente y no formarse hasta el final de la adolescencia, en el momento justo para señalar el comienzo de la edad adulta.

El carácter de transición de este periodo, se manifiesta en la difícil determinación de su punto final. Por el contrario su iniciación se presenta de manera más evidente, con el hecho biológico de la pubertad.

Dentro de los años que se consideran dentro de la adolescencia, están enmarcados, los diez años siguientes a la pubertad, siendo este intervalo lo suficientemente extenso como para no tomarlo en su conjunto, debiéndose desglosar en etapas.

Para Weissmann (s.f), esta etapa es en la que se abandona la identidad infantil, constituyéndose la del adulto, tomando identificaciones nuevas sin renunciar por completo a las primeras identificaciones infantiles. Estos nuevos modelos de adultos pueden ser ajenos a la familia o también otros jóvenes, siendo los compañeros y amigos el espejo en que el adolescente se mira buscando su aceptación y aprobación.

A medida que pasan los años, la separación progresiva de los sujetos de su grupo familiar se profundiza, desprendiéndose poco a poco de la protección familiar.



c) **Etapas de la adolescencia.**

Susana Quiroga (1999 citado en Weissmann, s.f), divide el periodo de la adolescencia en tres etapas con características particulares en cada una de ellas.

- “*adolescencia temprana*”: de los 12 a los 15 años. En esta etapa se intensifican las conductas rebeldes y el mal desempeño escolar.
- “*adolescencia media*”: entre los 15 y los 18 años. Tiempo donde se ubican los primeros noviazgos y la formación de grupos de pares.
- “*adolescencia tardía*”: entre los 18 a los 28 años. Es el tiempo de resolución de las problemáticas que conducirán al adolescente hacia la adultez. Las problemáticas anteriormente mencionadas tienen que ver con la independencia económica, la constitución de una pareja estable, el desvanecimiento de la autoridad de los padres y la búsqueda del un trabajo o profesión entre otras. Al comenzar esta etapa el adolescente experimenta cierta confusión, que luego decrece debido a una mayor capacidad de reflexión, aumentando además, la tolerancia a la frustración y la complejidad del mundo adulto

#### **11.4. Instrumento de evaluación.**

A los 20 adolescentes que conformaron la muestra se les administro la siguiente escala de evaluación:

a) **Escala MIPS inventario de Estilos de Personalidad**

Es un cuestionario destinado a la evaluación de la personalidad normal de adultos mayores de 18 años (Millón, 1994). Consta de 180 elementos (formato de respuesta verdadero/falso) que permiten la evaluación de doce pares de escalas teóricamente yuxtapuestas organizadas en tres grandes áreas: *Metas Motivacionales*, evalúan la orientación de la persona a obtener refuerzo del medio; *Modos Cognitivos*, evalúan los modos de procesamiento de la información; y *Conductas Interpersonales*,

evalúan el estilo de relación con los demás. Las escalas son yuxtapuestas teóricamente y su carácter bipolar es más teórico que empírico, pues una alta puntuación en una escala no implica necesariamente una baja puntuación su par correspondiente.

Las puntuaciones se consideran significativas, en el caso en que esta aparezca por encima de 50, puntaje equivalente, según las puntuaciones presentadas por Millón. Asimismo, aquellos puntajes por encima de 50 son considerados rasgos significativos. Caso contrario, las puntuaciones que se presentan por debajo de 50, no se consideran significativas.

### **11.5. Procedimiento**

Para la realización de la siguiente investigación, se contacto con personas que tuvieran algún familiar o conocido, que tuviera los requisitos antes mencionados y quisiera que se le administrase el test.

Se administro la escala MIPS de estilos de Personalidad (Millón. 1994), de forma individual en cada uno de los casos.

A continuación se presentaran los datos obtenidos a partir de la evaluación y análisis de ambos instrumentos.

## **CAPITULO VI:**

### **PRESENTACION Y ANALISIS DE RESULTADOS.**

## **12. PRESENTACION Y ANALISIS DE RESULTADOS.**

### **12.1. Análisis de los resultados de la escala “MIPS”.**

De acuerdo a lo establecido por Millón (1994), una vez obtenidos los puntajes brutos, se realizó la conversión de estos a sus correspondientes puntajes de prevalencia tomando como referencia la población de “hombres que cursan estudios universitarios”..

Cabe destacar que en el posterior análisis se mencionaran, en ambas muestras, aquellos puntajes que estén por encima de la media, es decir puntajes prevalentes (PP), debido a que dicha puntuación determina la presencia de este rasgo como significativo. Las puntuaciones abarcan del 0 al 100, determinando su carácter de significación el presentarse por encima de 50.

Finalizando, la presencia de un rasgo, no implica la ausencia o puntuación mínima de su par opuesto, debido a las consideraciones mencionadas en el marco teórico.

#### **12.1.1. Muestra de adolescentes futbolistas federados.**

Se determinó de cada uno de los rasgos, una puntuación media, en función de los puntajes prevalentes, para su posterior comparación.

La muestra de adolescentes futbolistas presentó en cuanto a Metas Motivacionales, rasgos tales como Apertura (PP=777, M=77,7), Modificación (PP=639, M=63,9), Individualismo (PP=600, M=60), y así mismo también presentó puntuaciones significativas en Protección (PP=685, M=68,5), lo que demuestra que la presencia de un rasgo, no implica la ausencia de su par opuesto.

En la siguiente tabla se observan las puntuaciones obtenidas en metas Motivacionales.

	Metas Motivacionales	N=10
	Puntaje de Prevalencia (PP)	Media (M)
Apertura	777	77,7
Preservación	263	26,3
Modificación	639	63,9
Acomodación	438	43,8
Individualismo	600	60
Protección	685	68,5

En cuanto a Modos Cognitivos, se observó puntajes significativos en Extraversión (PP=667, M=66,7), Sensación (PP=880, M=88), Reflexión (PP=689, M=68,9), Y Sistematización (PP=725, M=72,5).

A continuación se presenta la tabla correspondiente a Modos Cognitivos.

	Modos Cognitivos	N=10
	Puntaje De Prevalencia (PP)	Media (M)
Extraversión	667	66,7
Introversión	338	33,8
Sensación	880	88
Intuición	296	29,6
Reflexión	68,9	68,9
Afectividad	467	46,7
Sistematización	725	72,5
Innovación	302	30,2

Finalizando la muestra de adolescentes futbolistas, los rasgos mas significativos observados en la categoría Relaciones Interpersonales son: Comunicatividad (PP=775, M=77,5), Firmeza (PP=797, M=79,7), Conformismo (PP=782, M=78,2), Control (PP=703, M=70,3), y Concordancia (PP=598, M=59,8).

	Relaciones Interpersonales	N=10
	Puntajes de Prevalencia (PP)	Media (M)
Retraimiento	316	31,6
Comunicatividad	775	77,5
Vacilación	323	32,3
Firmeza	797	79,7
Discrepancia	543	54,3
Conformismo	782	78,2
Sometimiento	385	38,5
Control	703	70,3
Insatisfacción	453	45,3
Concordancia	598	59,8

### 12.1.2. Muestra de adolescentes tenistas federados.

En cuanto a la muestra de tenistas, el procedimiento estadístico empleado, fue el mismo que en la muestra de los adolescentes futbolistas, de este modo, se mencionan los puntajes que sobrepasan 50 puntos.

En Metas Motivacionales se observó que Apertura (PP=789, M=78,9), Modificación (PP=705, M=70,5), e Individualismo (PP=821, M=82,1), son los rasgos que presentan mayor puntuación en esta muestra en particular.

	Metas Motivacionales	N=10
	Puntaje de Prevalencia (PP)	Media (M)
Apertura	789	78,9
Preservación	130	13
Modificación	705	70,5
Acomodación	281	28,1
Individualismo	821	82,1
Protección	198	19,8

La categoría Modos Cognitivos destaca puntuaciones como: Extraversión (PP=610, M=61), Sensación (PP=823, M=82,3), Reflexión (PP=830, M=83), y Sistematización (PP=600, M=60).

	Modos Cognitivos	N=10
	Puntajes de Prevalencia (PP)	Media (M)
Extraversión	610	61
Introversión	245	24,5
Sensación	823	82,3
Intuición	111	11,1
Reflexión	830	83
Afectividad	131	13,1
Sistematización	600	60
Innovación	317	31,7

Los resultados destacados de los rasgos que hacen a la categoría de Relaciones Interpersonales son: Comunicatividad (PP=674, M=67,4), Firmeza (PP=849, M=84,9), Conformismo (PP=597, M=59,7), y Control (PP=886, M=88,6), sin la presencia de puntuaciones significativas en el par Insatisfacción- Concordancia, ya que ambos puntajes se encontraban por debajo de 50.

	Relaciones Interpersonales	N=10
	Puntajes de Prevalencia (PP)	Muestra (M)
Retraimiento	483	48,3
Comunicatividad	674	67,4

Vacilación	222	22,2
Firmeza	849	84,9
Discrepancia	402	40,2
Conformismo	597	59,7
Sometimiento	69	6,9
Control	886	88,6
Insatisfacción	387	38,7
Concordancia	334	33,4

### 12. 1. 3. Análisis comparativo de ambas muestras.

En base a los resultados obtenidos por las Muestras I (futbolistas), y II (tenistas) en cuanto a los rasgos de Personalidad, se desprende lo siguiente.

Al realizar una primera comparación entre ambas muestras, se puede inferir que, en general, los adolescentes que juegan fútbol como deporte presentan una prevalencia de rasgos diferente, a la prevalencia que muestran los adolescentes que juegan tenis como deporte. Basados en esta primera observación, se puede afirmar como válida la **Hipótesis I** de esta investigación.

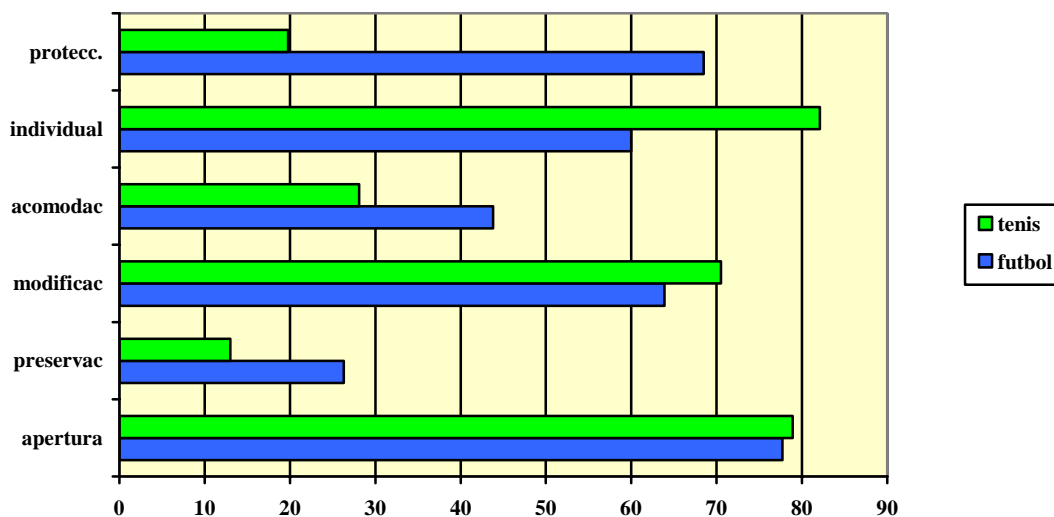
Cabe recordar que las puntuaciones de la escala del MIPS no necesariamente tienen que sobrepasar 50 dentro de un par opuesto, ya que, mantiene cierta autonomía, pudiéndose presentar los dos rasgos por encima de 50, o los dos por debajo.

A continuación un cuadro comparativo de ambas muestras.

	Cuadro comparativo de Puntajes Medios	
	Puntaje Medio Muestra Futbolistas	Puntaje Medio Muestra Tenistas
<b>Metas Motivacionales</b>		
Apertura	77,7	78,9
Preservación	26,3	13
Modificación	63,9	70,5
Acomodación	43,8	28,1
Individualismo	60	82,1
Protección	68,5	19,8
<b>Modos Cognitivos</b>		
Extraversión	66,7	61
Introversión	33,8	24,5
Sensación	88	82,3
Intuición	29,6	11,1
Reflexión	68,9	83
Afectividad	46,7	13,1
Sistematización	72,5	60
Innovación	30,2	31,7

<b>Relaciones Interpersonales</b>		
Retraimiento	31,6	48,3
Comunicatividad	77,5	67,4
Vacilación	32,3	22,2
Firmeza	79,7	84,9
Discrepancia	54,3	40,2
Conformismo	78,2	59,7
Sometimiento	38,5	6,9
Control	70,3	88,6
Insatisfacción	45,3	38,7
Concordancia	59,8	33,4

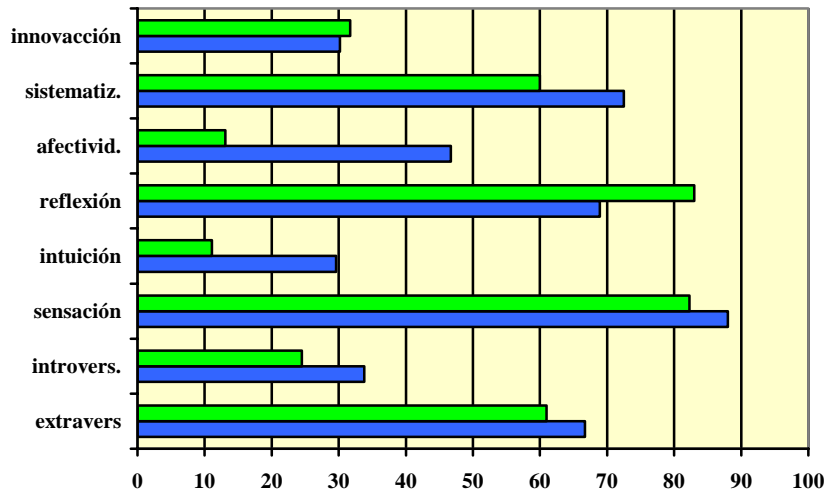
**Puntajes Medios (M) Metas Motivacionales**



El gráfico comparativo presenta la presencia de rasgos significativos, como es el caso de Apertura, Modificación, Individualismo en ambas muestras, sin embargo el último rasgo mencionado aparece con una puntuación más elevada en la muestra de tenistas. En el caso del rasgo Protección, la muestra de adolescentes tenistas no presenta puntuaciones significativas, pero sí la muestra de adolescentes futbolistas, siendo considerada una puntuación significativa, así también como el rasgo de Individualismo, debido a que ambos rasgos puntúan en la muestra por encima de 50.

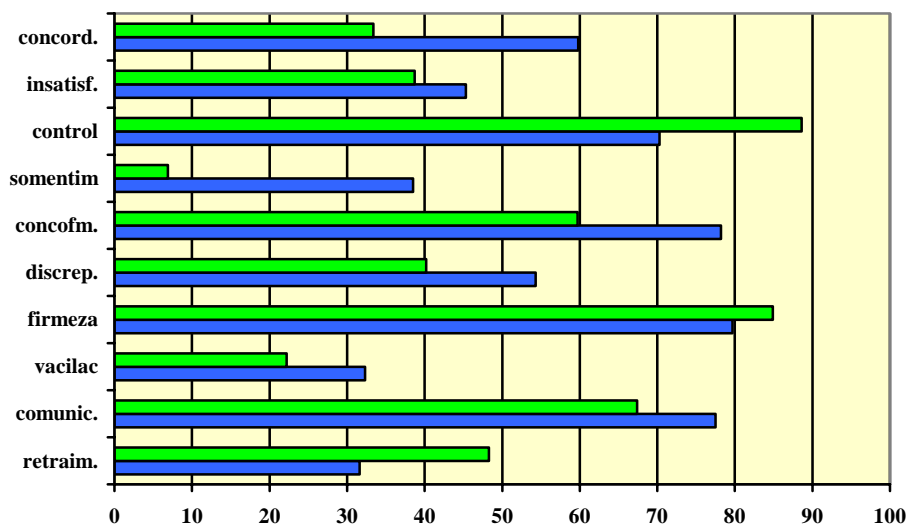


### Puntajes Medios (M) Modos Cognitivos



Los resultados obtenidos en la categoría Modos Cognitivos arrojan la presencia, en ambas muestras de rasgos con puntuaciones significativamente elevadas, siendo el caso de Sensación, Reflexión y Sistematización, debido a que en algunos casos, los test individuales mostraron puntuaciones cercanas a 100. Dentro de este grupo, pero con una puntuación menos elevada, presenta significación el rasgo de Extraversión, que en ambas muestras llega a puntuaciones entre los 60 y 70 puntos.

### Puntajes Medios (M) Relaciones Interpersonales



Al referirse al cuadro se Relaciones Interpersonales, se puede observar, diferencias en cuanto a las puntuaciones, ya que, se presentan puntajes elevados de un mismo rasgo en ambas muestras, como es el caso de Comunicatividad, Firmeza,

Conformismo y Control. Empero en otros rasgos, solo una de las muestras obtiene puntajes significativos, siendo el caso de Discrepancia, que presenta un puntaje por encima de 50 en la muestra de adolescentes futbolistas, no presentando significación en la muestra de tenistas.

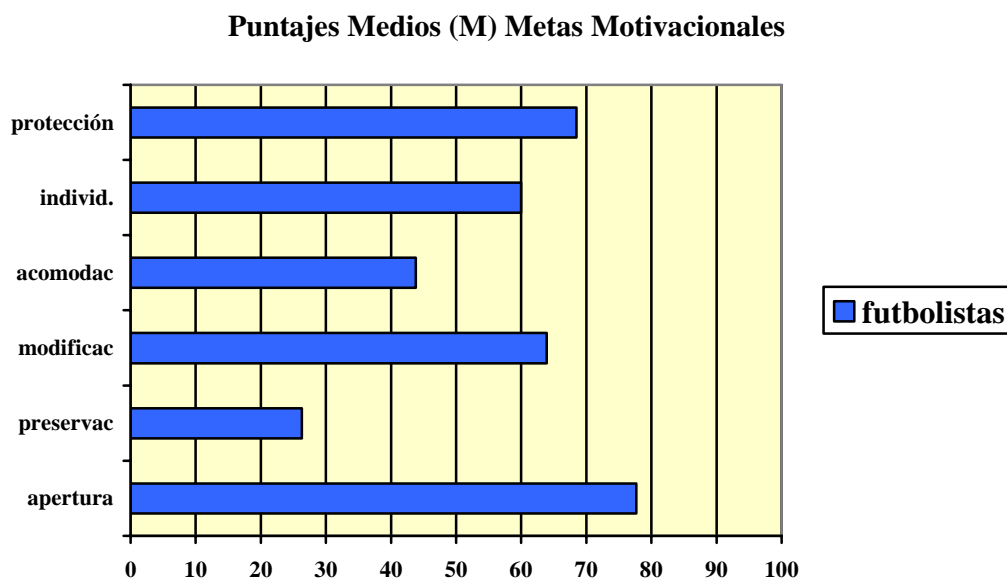
Así también sucede con el rasgo Concordancia, el cual, es significativo en la muestra de adolescentes futbolistas, pero carece de significación en la muestra de adolescentes tenistas debido a su baja puntuación como en el caso antes mencionado.

## 12. 2. Análisis de resultados de cada una de las muestras.

### Adolescentes Futbolistas Federados.

Para poder comprobar la **Hipótesis II**, se separan dentro de las categorías, los rasgos al fin de realizar análisis de mayor detalle.

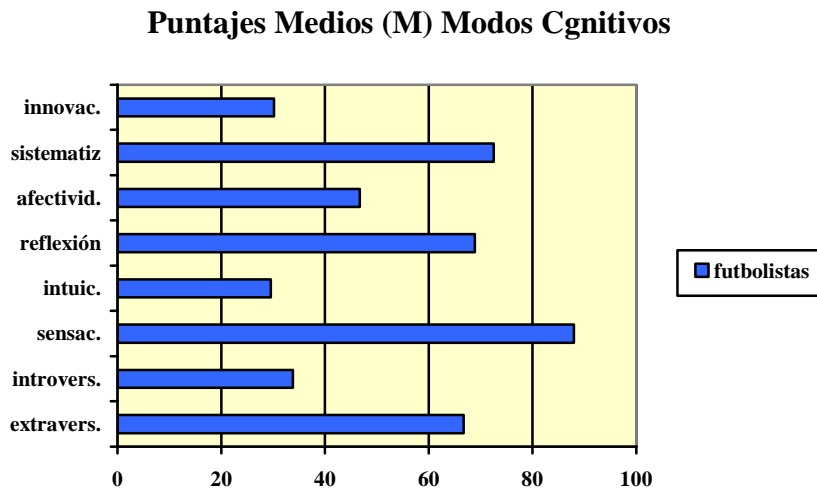
A continuación un grafico que presenta las diferencias dentro de la categoría Metas Motivacionales.



El primer rasgo dentro de la categoría de Metas Motivacionales tiene significación dentro de esta muestra. En este caso, la totalidad de los adolescentes futbolistas puntuaron por encima de la media (50), solamente uno de ellos puntúo en el rango de 50-60, dos puntuaron entre 60-70, y los demás entre 80-100.

El segundo rasgo significativo (Modificación), presentó variaciones dentro de la muestra, debido a que, tres adolescentes obtuvieron puntuaciones por debajo de 50, mientras que los restantes, puntuaron de 60 en adelante.

El rasgo Individualismo presenta puntuaciones elevadas, pero también se observa que Protección presenta significación dentro de la escala. Es así, que este par de rasgos se considera representativo de esta muestra de adolescentes futbolistas, obteniendo un puntaje mayor Protección.



Esta categoría, exhibe puntuaciones llamativas, ya que se observan rasgos con puntuaciones muy bajas, y rasgos con puntuaciones altas.

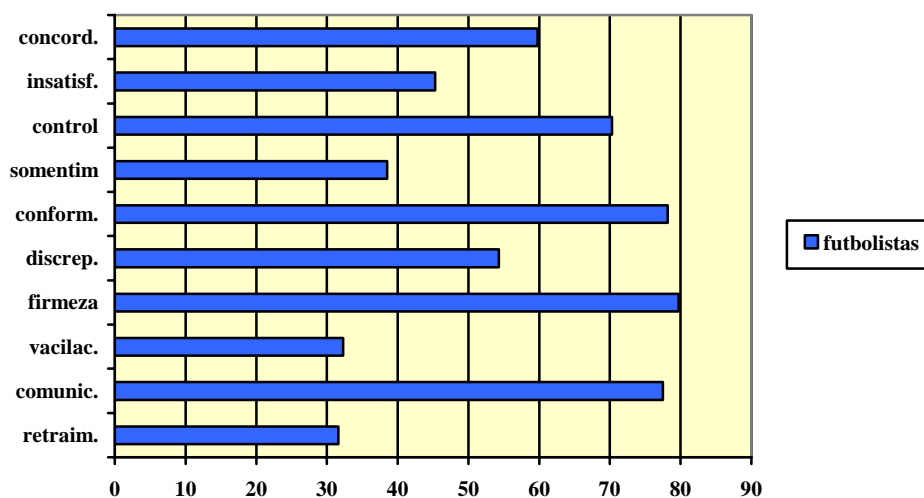
Las puntuaciones de Sensación derivan de dos adolescentes que obtuvieron puntuaciones en el rango de 70, mientras los demás obtuvieron puntuaciones a partir de 80 a 95.

Sistematización es otro de los rasgos que mayor puntuación presentó, en el cual, dos adolescentes puntuaron por debajo de 50, dos puntuaron dentro del rango de 50 y los demás obtuvieron valores entre 70-100.

En el rasgo Reflexión el panorama fue diverso. Dos adolescente puntuaron por debajo de 50, uno en cambio puntuó llegando a 100, dos de ellos en el rango de 70, y los restantes entre 50-60.

Por ultimo las puntuaciones de Extraversión presentan dentro de la muestra, un adolescente que obtuvo un puntaje por debajo de 50, dos en el rango de 50, cinco entre 60-70, y los restantes por encima de 80.

### Puntajes Medios (M) Relaciones Interpersonales



Uno de los rasgos que enseña mayor puntuación, es Firmeza, el cual, en la muestra presentó, tres adolescentes que puntuaron entre 50-60, y los restantes obtuvieron resultados por encima de 80.

Los que siguen son Conformismo y Comunicatividad, el primero con dos adolescentes que obtuvieron resultados entre 60 y 70 puntos, mientras todos los demás estuvieron en puntajes en el rango del 80. Por su parte, Comunicatividad, dos adolescentes tuvieron puntajes por debajo de 50, uno de ellos en el rango de 60, y los demás, q partir de 80.

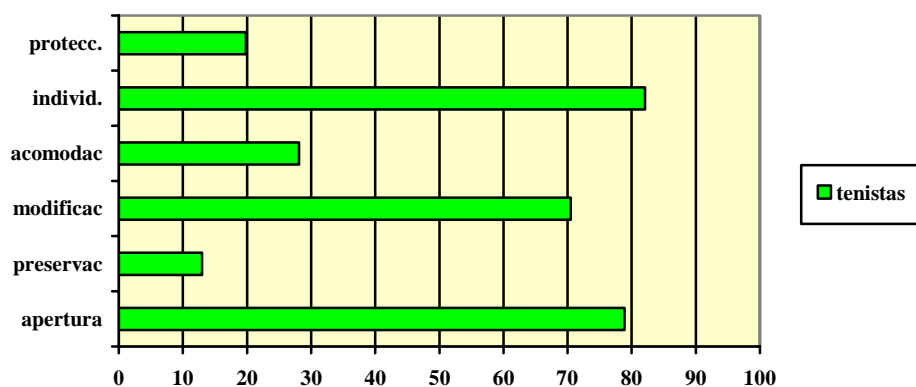
El último de los rasgos que se considera significativo, debido a su puntaje, es Discrepancia, siendo cinco los adolescente que presentaron puntuaciones por debajo de 50, otro de los adolescentes que componen la muestra obtuvo puntaje en el rango de 90 y los demás entre 50 y 60.

Para finalizar, se afirma la **Hipótesis II**, ya que se observa la prevalencia de ciertos rasgos dentro de la muestra de adolescentes futbolistas.

#### Adolescentes tenistas federados

Como se realizó anteriormente con la muestra de adolescentes futbolistas, se analizarán los resultados de la muestra de tenistas a fin de poder confirmar la **Hipótesis III** de trabajo.

### Puntajes Medios (M) Metas Motivacionales

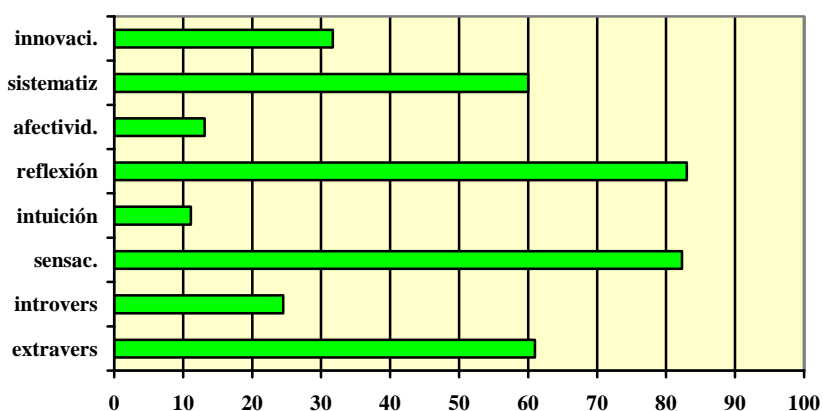


En el gráfico presentado, se observa la diferencia considerable entre las puntuaciones de la categoría, siendo muy marcados los puntajes significativos. Individualismo, el cual sobrepasa 80, se compone de dos adolescentes que componen la muestra quienes obtuvieron puntajes por debajo de 50, cuatro de los restantes puntuaron en 100, y los demás entre 60-70.

El segundo rasgo a nivel de puntuaciones altas, es Apertura, en el cual, sus resultados provienen de puntuaciones en su mayoría entre 70 y 90 puntos.

Por último Modificación compuesto por puntuaciones en su mayoría de los adolescentes tenistas dentro del rango de los 70 puntos, exceptuando tres adolescentes, los cuales, dos puntuaron por encima de 90, y el otro adolescente dentro del rango de 80.

### Puntajes Medios (M) Modos Cognitivos



Así como en la muestra de adolescentes futbolistas se observaron fluctuaciones llamativas entre los puntajes bajos y los altos, en esta muestra también se encuentran presentes.

En este caso, los puntajes de Reflexión y Sensación se destacan considerablemente del resto de los rasgos de la categoría. El primero obtuvo dentro de la muestra puntuaciones que va desde los 20 puntos, hasta los 100 puntos.

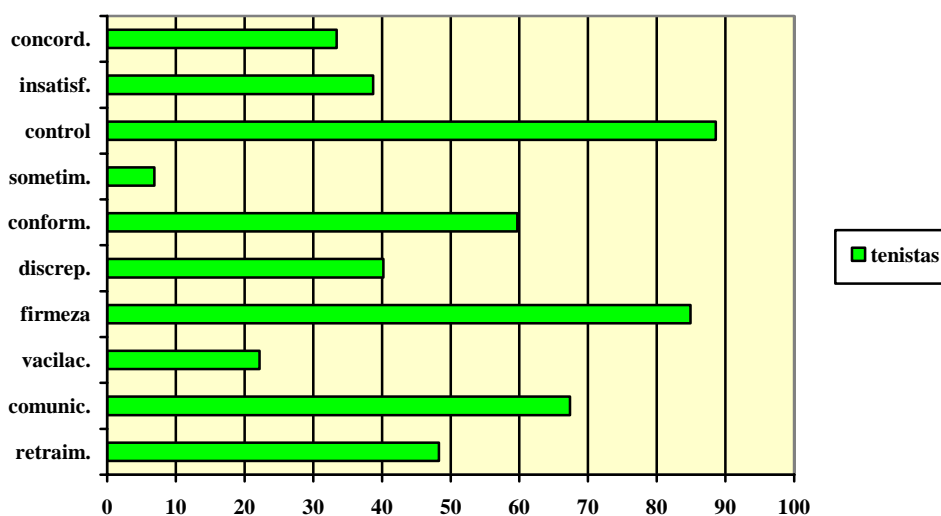
En cuanto a Sensación, cuatro adolescentes puntuaron entre 50 a 70, uno en el rango de 80, y los demás por encima de 90.

Los dos puntajes que siguen dentro de la categoría, son Extraversión y Sistematización.

Extraversión compuesto por puntuaciones que en tres de los casos, no alcanzaron 50, y el resto de los adolescentes puntuaron entre 60 a 90.

Por ultimo Sistematización presenta cuatro adolescentes que puntúan por debajo de 50 y los seis restantes presentan puntajes que varían de 60 a 100.

**Puntajes Medios (M) Relaciones Interpersonales**



En esta categoría se puede observar la diferencia de puntuaciones, siendo llamativos los puntajes de Control y Firmeza (ambos altos).

Por un lado, Control compuesto, por un adolescente que obtuvo en el rango de 50-60 su puntuación, otro adolescente en el rango de 70-80, dos en 80-90, dos en 90 y los cuatro restantes en 100.

Firmeza siendo otro de los rasgos significativos, presenta dentro de la muestra, tres adolescentes que obtuvieron puntuaciones entre 60-70, tres entre 80-90, y los cuatro restantes, puntuaciones por encima de 90.

Los dos rasgos siguientes son Comunicatividad y Conformismo, constando el primero de ellos de un adolescente con puntaje por debajo de 50, cuatro puntuaron entre 50-70, y cinco entre 80-100.

El segundo rasgo, Conformismo, presenta la mitad de la muestra con puntajes que no llegan a 50 y llamativamente, la otra mitad puntúo por encima de 50, entre 60-70.

Para finalizar este análisis, se puede sostener que la **Hipótesis III** ha sido demostrada, debido a la prevalencia marcada de ciertos rasgos presenten dentro de esta muestra de adolescentes tenistas.

**CAPITULO VII:**  
**CONCLUSIONES.**



## CONCLUSIONES

A continuación, se presentan las principales conclusiones a las que se arribó mediante la presente investigación.

### **Hipótesis 1:**

*“Los adolescentes que juegan fútbol como deporte presentan diferente prevalencia de rasgos de personalidad que los adolescentes que juegan tenis como deporte”.*

De acuerdo a los resultados obtenidos mediante la escala MIPS de Estilos de Personalidad, la prevalencia de rasgos en la muestra de adolescentes que juegan fútbol como deporte, es diferente a la prevalencia de rasgos de la muestra de adolescentes que juegan tenis como deporte.

Si bien, en las tres escalas se pueden observar las diferencias en la prevalencia de rasgos, en la categoría Modos Cognitivos, se percibe cierta similitud en relación a los rasgos que han presentado significación, de manera que se podría inferir que, se presenta en ambas muestras cierta similitud a la hora de adquirir conocimientos y transformar estos conocimientos una vez adquiridos.

Siguiendo con lo planteado anteriormente se puede mencionar que ambas muestras utilizan información proveniente de su medio externo, presentando predilección por experiencias de observación directa con la naturaleza tangible, material y concreta. Asimismo, en cuanto a la transformación o procesamiento de la información, ambas muestras se basan en la lógica, el intelecto y la objetividad para percibir la información, la que posteriormente, es ordenada según esquemas antes concebidos, los cuales están estandarizados y estructurados de manera convencional.

En cuanto a las dos categorías restantes, se observan diferencias significativas en cuanto a sus puntuaciones de rasgos, lo que comprueba no solamente la **Hipótesis I**, que “Los adolescentes que juegan fútbol como deporte presentan diferente prevalencia de rasgos de personalidad que los adolescentes que juegan tenis como deporte” , sino también los planteos mencionados por Alejo Garcia- Naveira, Stefano Tamorri y García Guillen, los cuales sostienen la hipótesis de que existen diferencias de personalidad entre deportistas de

diferentes disciplinas, avalados por sus propios estudios con poblaciones de diversos países que así lo comprueban.

### **Hipótesis 2:**

*“La muestra de adolescentes que juegan futbol como deporte presentan ciertos rasgos con mayor frecuencia”*

En relación a los resultados obtenidos por el cuestionario MIPS de Estilos de Personalidad, la muestra de adolescentes que juegan futbol como deporte presenta una prevalencia de rasgos específicos.

Dicha muestra esta caracterizada por adolescentes que presentan actitudes destinadas a promover actividades llenas de vida, es decir, realizan conductas que promueven la alegría, el placer, la satisfacción, buscando además, mantenerse en buena forma tanto a nivel físico, como a nivel mental. Es por ello que mantienen con su entorno intercambios activos, manteniéndose implicados en las situaciones a fin de tomar una postura activa frente a ellas teniendo en cuenta sus intereses personales, así como también las personas implicadas en sus ambiente más próximo, con las cuales, mantienen relaciones de calidas y afectuosas.

Las situaciones mencionadas a las que estos adolescentes se exponen, son percibidas por ellos mediante la lógica y la razón, sin que los afectos tiñan de subjetividad su interpretación. En algunas ocasiones sus conductas pueden estar caracterizadas de meticulosidad, orden, exigencia y disciplina, características útiles para lograr optimizar el rendimiento deportivo de cada uno.

En ocasiones, las cualidades mencionadas en el párrafo anterior pueden verse dificultadas debido a la presencia de competitividad y ambición, que consecuentemente podrían propiciar acciones basadas en cierta autonomía a favor de posiciones de liderazgo dentro de un grupo, las cuales, pueden ser negativas dentro de los equipos en los que cada uno se desempeña fomentando rivalidades, pero si este liderazgo presenta características democráticas puede ser tomando por el grupo como positivo.

Para finalizar el planteo de esta hipótesis se podría sostener que “La muestra de adolescentes que juegan futbol presentan ciertos rasgos con mayor frecuencia” dentro de la muestra investigada. Estos son:

- Apertura

- Modificación
- Individualismo
- Protección
- Extraversión
- Sensación
- Reflexión
- Sistematización
- Comunicatividad
- Firmeza
- Conformismo
- Control
- Concordancia

Cabe destacar en este caso, el trabajo de García-Naveira, el cual plantea, que no solamente existen diferencias de personalidad entre adolescentes que juegan futbol como deporte de manera profesional, sino, que dentro de este grupo existen diferencias en función del lugar que se ocupa dentro de la cancha, llegando a ser el tema de la personalidad un tema mucho mas complejo.

### **Hipótesis 3:**

*“La muestra de adolescentes que juegan tenis como deporte, presentan ciertos rasgos con mayor frecuencia”.*

Debido a los resultados obtenidos en la escala MIPS de Estilos de Personalidad, la muestra de adolescentes que juegan futbol como deporte presenta una prevalencia de rasgos específicos.

Entre las características presentadas en este grupo, las conductas destinadas a enriquecer la vida presentan vital importancia, promoviendo el bienestar físico y emocional, con una postura de actividad frente a situaciones en las que se encuentran implicados, que se acompaña de iniciativa, emprendimiento, e independencia, que en algunos momentos puede llegar al extremo de tomar una actitud de indiferencia con personas de su entorno mas próximo.

En cuanto a la recepción y procesamiento de la información, los adolescentes de esta muestra presentan los rasgos anteriormente mencionados,

expuestos en la Hipótesis I, que guardan relación con la búsqueda de información de medio externo, asequible a través de los cinco sentidos, para luego interpretarla de cierto modo, de manera objetiva y con cierta visión crítica, la cual, posteriormente será archivada dentro de sistemas de información bien estructurados.

En cuanto a las relaciones interpersonales, el hecho de practicar un deporte que no implica compañeros de equipo, favorece a características de control de las situaciones en pos de objetivos personales, adoptando posturas de liderazgo sin dejar de lado el respeto por las normas y la responsabilidad.

Concluyendo, el análisis de la muestra, puede afirmarse que “La muestra de adolescentes que juegan tenis presentan ciertos rasgos con mayor frecuencia”. Los rasgos mencionados son:

- Apertura
- Modificación
- Individualismo
- Extraversión
- Sensación
- Reflexión
- Sistematización
- Comunicatividad
- Firmeza
- Conformismo
- Control

En resumen, con el objetivo de evaluar, explicar y predecir la conducta deportiva, el modelo de Millón (1994), es un complemento a las teorías tradicionales del estudio con deportistas, en la medida, en que los resultados obtenidos pueden complementarse entre sí y ofrecer una visión más amplia del fenómeno debido a la riqueza de teorías que sirvieron de aporte a la construcción de la escala MIPS.

Por otra parte, la práctica de deporte, no solamente beneficia a nivel físico a las personas que lo practican, sino que promueve el bienestar psicológico y la transmisión de valores, conductas y cultura. No solamente se lo concibe como un fin en sí mismo, sino como un medio para potenciar la socialización en todo tipo de edades y clases sociales.

A partir de esta investigación, pueden pensarse hipótesis en relación a los diferentes rasgos de personalidad presentes en personas que realizan diversos deportes, pudiendo variar edades, niveles de competición y sexo de los deportistas.

Se espera que lo expuesto sea el inicio de futuras investigaciones y experiencias con variables como las antes mencionadas

### **BIBLIOGRAFIA:**

Allport, G. (1947). Psicología e individualidad. En G. Allport (Autor) , *La Personalidad, su configuración y desarrollo* (pp. 19-40). Editorial Herder.

Allport, G. (1947). Personalidad, Carácter, Temperamento. En G. Allport (Autor) , *La Personalidad ,su configuración y desarrollo* (pp.41-56). Edit. Herder.

Bermúdez, J. (1994). Modelos Teóricos en Psicología de la Personalidad. En J. Bermúdez (Autor), *Psicología de la Personalidad* (pp. 73-100). Madrid.

“futbol”. Enciclopedia Wikipedia, la enciclopedia libre. (Consulta: 27-May-2010).  
<http://es.wikipedia.org/wiki/Wikipedia:Portada>

García Guillen, F. (2.004). La Personalidad de deportistas brasileños de alto nivel: Comparación entre diferentes modalidades deportivas. *Cuadernos de Psicología del Deporte*, 1 y 2 (Vol.4), 117-127.

García-Naveira, A. (2008) El Estilo de Personalidad en Jugadores de Futbol de competición y Diferencias en función de la Demarcación. *Cuadernillos de Psicología del Deporte*, 2 (Vol. 8), 19-38.

García- Naveira, A. (2008). Diferencias individuales en Deportistas: El modelo de la Personalidad de Millón. Extraído el 27 Mayo, 2010 del sitio Web de Asociación de Psicología del Deporte Argentina: <http://www.psicodeportes.com/> y luego [http://www.psicodeportes.com/articulos/psicologia\\_deporte/El\\_Modelo\\_de\\_Personalida\\_d\\_de\\_Millon.pdf](http://www.psicodeportes.com/articulos/psicologia_deporte/El_Modelo_de_Personalida_d_de_Millon.pdf).

Garzarelli, J. (2.005). “Orígenes del deporte. Parte I: 0.” (Consulta: 06- Abr- 2.010).  
<http://www.psicologia-online.com/ebooks/deporte/origenes.shtml>

Guerra Balic, M. (2.000). "Síndrome de Down y Respuesta al Ejercicio Físico". Director: Dr. Joan San Molina. Tesis Doctoral. Facultad de Medicina de la Universidad de Barcelona, Barcelona, 2.000.

Fierro, A. (1997). Desarrollo social de la Personalidad en la Adolescencia. En M. Carretero, J. Palacios, & A. Marchesi (Comp.), *Psicología evolutiva: Adolescencia, Madurez y Senectud* (pp.95-135). Madrid: Ed. Alianza Psicología.

León, G. & Montero, I. (2003). *Métodos de investigación en Psicología y Educación*. Madrid: Mc Graw Hill.

Millón, T. (1.995). *Trastornos de la personalidad: más allá del DSM-IV*. Buenos Aires: MASSON.

Millón, T. (1994). *MIPS Inventario Millón de estilos de personalidad*. Buenos Aires: Paídos.

Pervin, L. (1996). Introducción: El estudio científico de la Personalidad. En Mc Graw Hill (Ed.), *La Ciencia de la Personalidad* (pp.1-29). Edit. Interamericana de España. España.

Pervin, L. (1996). Los Elementos Rasgos de la Personalidad. En Mc Graw Hill (Ed.) , *La Ciencia de la Personalidad* (pp. 33-64). Edit. Interamericana de España. España.

Pervin, L. (1996). Elementos Cognitivos de la Personalidad. En Mc Graw Hill (Ed.) , *La Ciencia de la Personalidad* (pp.67-98). Edit. Interamericana de España. España.

Pervin, L. (1996). Elementos motivacionales de la Personalidad. En Mc. Graw Hill (Ed.). *La ciencia de la Personalidad* (pp.101-139). Edit. Interamericana de España. España.

Sampieri, R; Collado, C. & Lucio, P. (2006). *Metodología de la Investigación*. México. Mc Graw- Hill Interamericana. 4º edición.

Tamorri, S. (2004). La Psicología Deportiva entre pasado y futuro. En S. Tamorri (Autor) , *Neurociencias y Deporte* (pp.5-19). Edit. Paidotribo. Barcelona.

Tavares, M. (2008). *El Deporte como herramienta terapéutica destinada a favorecer la integración social en personas con Síndrome de Down*. Memoria para optar el título de Psicólogo, Departamento de Psicología, Universidad del Aconcagua, Mendoza, Argentina.

“Tenis” Enciclopedia Wikipedia, la enciclopedia libre. (Consulta 23-may-2010). <http://es.wikipedia.org/wiki/Wikipedia:Portada>.

Vaillo, Y. (1996). Consistencia Comportamental. En A. Fierro (Comp.) , *Manual de Psicología de la Personalidad* (pp.57-86). Edit. Paídos. España.

Weissmann, P. (s.f). Adolescencia. *Revista Iberoamericana de educación*. Obtenido el 03 de Junio de 2010 de <http://www.rieoei.org/deloslectores/898Weissmann.PDF>.