



# Universidad del Aconcagua

*Repositorio Institucional*

## Distribución del ingreso en Argentina

---

AUTOR/ES

**DA PEÑA, PAULA**

DIRECTOR

**LÓPEZ, MARIO**

TIPO DE TRABAJO

**TESINA**

AÑO

**2013**

Documento disponible para su consulta y descarga en Biblioteca Digital,  
Repositorio Institucional de la Universidad del Aconcagua (UDA)

**UNIVERSIDAD DEL ACONCAGUA**

**FACULTAD DE CIENCIAS ECONÓMICAS Y JURÍDICAS**

**LICENCIATURA EN ECONOMÍA**



Alumna: **PAULA DA PEÑA**

Año de cursado: **2009**

Profesor: **MARIO LÓPEZ**

Tema del trabajo: **DISTRIBUCIÓN DEL INGRESO EN ARGENTINA**

Lugar y fecha: **MENDOZA, FEBRERO DE 2013**

## **DISTRIBUCIÓN DEL INGRESO EN ARGENTINA**

## ÍNDICE ANALÍTICO

	Pág.
INTRODUCCIÓN.....	3
CAPÍTULO I. Medición de la Distribución del Ingreso.....	4
Distribución del ingreso.....	4
Medición de la distribución del ingreso.....	4
Crecimiento y Desarrollo económico.....	5
Pobreza.....	6
CAPÍTULO II. La distribución del ingreso a través de la historia.....	8
Período 1980-2002.....	8
Período 2003-2011.....	9
Evolución del PBI desde 1990 a 2010.....	11
Variación de la pobreza.....	12
CAPÍTULO III. Análisis provincia de Mendoza.....	14
Distribución del Ingreso.....	14
Pobreza.....	15
CONCLUSIONES.....	17
INDICE BIBLIOGRÁFICO.....	19
ÍNDICE DE GRÁFICOS.....	20
ANEXOS.....	21

## INTRODUCCION

Uno de los objetivos centrales de toda sociedad es la equidad. Económicamente, ese objetivo se traduce en una asignación equitativa de bienes y servicios.

Como es sabido, en nuestro país el análisis de la distribución del ingreso se ha concentrado crecientemente, desde mediados de la década del setenta, en la denominada distribución personal, desplazando así a la, por entonces más usual, distribución funcional del ingreso, esto es, aquella asociada a los servicios de los factores productivos o, dicho en otros términos, a la propiedad de la fuerza de trabajo, por un lado, y de los medios de producción, por el otro.

Las cuestiones distributivas ocupan hoy un lugar importante en el debate económico y social en Argentina.

Este trabajo presenta un análisis abarcativo del problema de la distribución del ingreso en Argentina (a partir de los años 90'). Y muestra la evolución de dicha variable en la Provincia de Mendoza.

## CAPÍTULO I

### Medición de la Distribución del Ingreso

#### Distribución del ingreso

Es un indicador económico global que muestra la relación entre la población y el ingreso nacional en un período determinado<sup>1</sup>.

Hay diferentes maneras de distribuir el ingreso, si existen diversos enfoques y, según la unidad de estudio puede ser: geográfico-espacial, que marca las diferencias entre habitantes de diferentes regiones, funcional o personal<sup>2</sup>.

La distribución funcional muestra las rentas según su participación en el ingreso nacional de la economía, es decir, de acuerdo a los ingresos de los diversos propietarios de los factores de producción – tierra, trabajo y capital. Por último la distribución personal del ingreso, es la que se deriva de la distribución funcional e indica que a un menor promedio de renta por habitante, mayor será la desigualdad en la distribución y diferenciación social<sup>3</sup>.

#### Medición de la distribución del ingreso

Una de las formas estadísticas más conocidas para medir la distribución del ingreso se encuentra en el Coeficiente de Gini, empleado para hacer comparaciones de distribuciones en diferentes años o países. Es un número entre 0 y 1, en donde 0 se corresponde con la perfecta igualdad (todos tienen los mismos ingresos) y donde el valor 1 se corresponde con la perfecta desigualdad (una persona tiene todos los ingresos y los demás ninguno)<sup>4</sup>.

El coeficiente se obtiene a partir de la Curva de Lorenz, dividiendo el área comprometida entre la curva y la recta de equidistribución por el área total bajo la recta mencionada. En la Curva de Lorenz se representa el ingreso percibido por las personas, de acuerdo a su participación en el ingreso nacional. Entre más se aleje la curva de 45° mayor desigualdad habrá y viceversa. En la curva se relacionan los porcentajes acumulados de la pobla

---

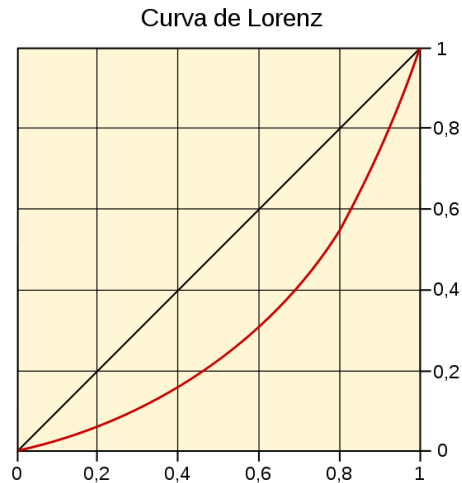
<sup>1</sup>Al respecto, el indicador tradicionalmente utilizado es la proporción que representa la masa salarial total en el ingreso susceptible de ser distribuido

<sup>2</sup> MARTÍNEZ CORTIÑA, Rafael (1980) *Economía*, Edit. Planeta, Barcelona, Págs. 478-488

<sup>3</sup> KALIFA ASAAD, Salvador (1976) *La distribución del ingreso en México, una consideración del problema distributivo*, Centro de Investigación y Docencia Económica, México, Pág. 400

<sup>4</sup> ATKISON, A. B. (1981) *La economía de la desigualdad*, Edit. Crítica, Barcelona, Págs. 64-70

ción con porcentajes acumulados de la renta que esta población recibe, de tal forma que la renta más baja queda a la izquierda y la más alta a la derecha. Otra forma de observar la curva es considerar el área de la superficie que se encuentra entre la curva y la diagonal, área que podemos denominar de concentración, mientras mayor sea dicho área, más concentrada estará la riqueza y viceversa.



Sin embargo, el Coeficiente de Gini no indica en qué estratos de la sociedad se produce el cambio de la concentración de recursos, no dice nada de los segmentos de la población donde se producen esos cambios. Por eso es importante analizar la distribución de la renta por segmentos. Es así que se dividimos en quintiles o deciles, que representan el 20% y 10%, respectivamente, de la población en el ingreso total del país.

### **Crecimiento y Desarrollo económico**

El crecimiento económico es una variable que aumenta o disminuye el Producto Interior Bruto (PIB), el cual es el valor monetario de los bienes y servicios finales producidos en una economía en un período determinado de tiempo.

- Producto: es el valor agregado de bienes y servicios;
- Interno: es la producción dentro de las fronteras de una economía; y
- Bruto: porque no se contabilizan la variación de inventarios ni las depreciaciones o apreciaciones de capital.

Esta variable no tiene en cuenta: externalidades negativas que algunas actividades productivas generan (contaminación ambiental), la distribución del ingreso, actividades pro-

ductivas que afectan el bienestar y no generan transferencias (amas de casa), actividades que afectan negativamente el bienestar (narcotráfico) e ignora el endeudamiento externo.

Debido a las falencias que tiene la variable de crecimiento económico, ésta debe o debería ir acompañada de un desarrollo económico sustentable, que se relaciona con los aspectos sociales de la economía, como la educación, cultura, medio ambiente, la calidad de vida, etc.

### **Pobreza**

Se considera pobre a quien no obtiene recursos suficientes para llevar una vida mínimamente decorosa de acuerdo con los estándares implícitos en el estilo de vida predominante en la sociedad a la que pertenece.

Es posible distinguir una pobreza absoluta y otra relativa. En el primer caso la pobreza se define con referencia a un cierto nivel mínimo o línea de pobreza que, de no alcanzarse, denuncia la configuración del fenómeno. En el otro, no necesariamente se habla de pobreza “en sí” sino “en relación con otros”.

Se pueden identificar dos métodos usualmente utilizados para analizar la pobreza:

- Necesidades básicas insatisfechas (NBI): se considera que forma parte de la población con necesidades básicas insatisfechas aquellas personas que poseyeran una o más de las siguientes características: vivienda con más de tres personas por cuarto; vivienda de tipo inconveniente (pieza de inquilinato, vivienda precaria, etc.); vivienda sin ningún tipo de retrete; vivienda habitada por familias con algún niño en edad escolar que no asistiera a la escuela; vivienda habitada por familias con cuatro o más personas por miembro ocupado, y cuyo jefe de familia tuviera bajo nivel de educación.
- Población por debajo de la línea de pobreza: se realiza a través de la Encuesta Permanente de Hogares (EPH)<sup>5</sup> y determinan la pobreza en función del nivel de ingresos de la población. La metodología consiste, en primer lugar, en determinar la canasta básica de alimentos y su valor, la que determina la línea de indigencia, es decir aquellas personas que no logren cubrir con sus ingresos dicha canasta, son consideradas pobres indigentes. En segundo lugar, consiste en determinar la canasta no alimentaria. La suma de ambas canastas, determinan la línea de po-

---

<sup>5</sup>Es un programa nacional e intercensal que se desarrolla en el INDEC, conjuntamente con las Direcciones Provinciales de Estadística.



breza, es decir aquellos que logran cubrir la suma de ambas canastas, son considerados como parte de la población no pobre, mientras que los que no la cubren integran la población pobre (y a su vez esta última puede ser indigente o no indigente en función de que pueda o no cubrir la canasta de alimentos básicos).

## CAPÍTULO II

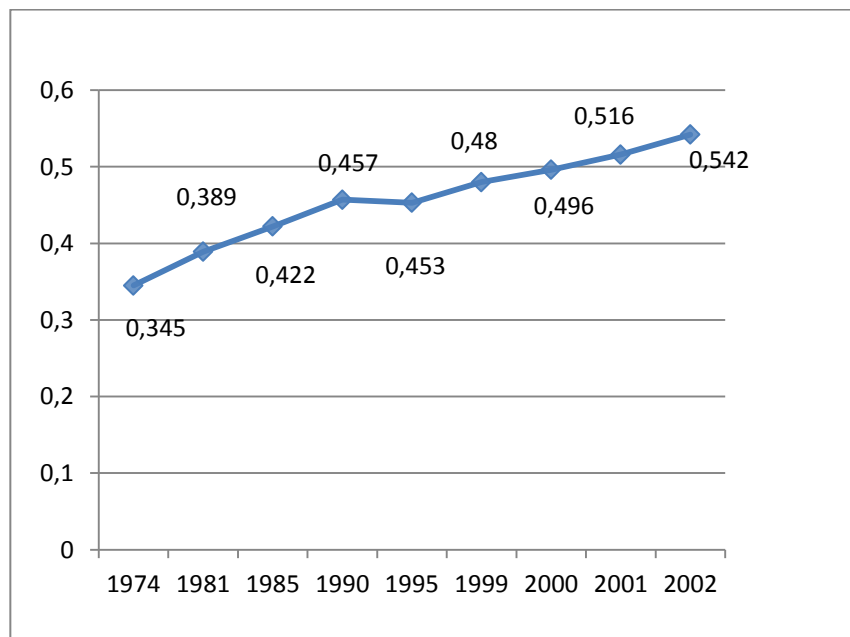
### La distribución del ingreso a través de la historia

#### Período 1980-2002

Debido a que las estadísticas sobre distribución funcional del ingreso –que dice cómo se divide el producto entre los asalariados y los que perciben rentas y ganancias– están discontinuadas desde 1975, nos basamos en los datos sobre la distribución personal del ingreso.

En 1974 el Coeficiente Gini (calculado por el INDEC) era de 0,345. En 1981 aumentó a 0,389; en 1985 a 0,422; en 1990 a 0,457; en 1995 permanecía en 0,453; en 1999 aumentaba a 0,48; en 2000 permanecía en 0,496; en 2001 aumentaba a 0,516, y sigue aumentando con la crisis de 2001-2002.

**Gráfico N° 1: Coeficiente de Gini (1974-2002)**



Fuente: Elaboración propia en base a datos INDEC

La década de los noventa se caracteriza por una serie de reformas estructurales orientadas a generar una gran apertura comercial y desregulación de los mercados—entre

1992 y 2001- para controlar la hiperinflación y retomar un camino de crecimiento. Esta política incluía, además de una serie de medidas de ajuste y el establecimiento de un régimen de paridad fija denominado “régimen de convertibilidad”, un extenuante conjunto de medidas de privatización, liberalización financiera, apertura económica, flexibilidad laboral, reconversión ocupacional y asistencia social. Este programa económico fue presentado como una solución al estancamiento estructural que experimentaba el capitalismo argentino. Sin embargo, después de una recuperación inicial, la pobreza y la desigualdad distributiva volvieron a crecer, cerrándose la década con una tremenda crisis económico-financiera, todo lo cual agravó aún más la situación económico-ocupacional y la conflictividad social.

El fracaso del modelo de la convertibilidad estuvo dado, entre otros factores, por la regresiva distribución del ingreso que fue segmentando la sociedad, dejando de lado a grandes sectores de la población, a pesar de estar en presencia de tasas de crecimiento económico significativas.

La crisis económica del 2001 incrementó la cantidad de “nuevos pobres”, lo cual fue consecuencia directa del aumento de la desocupación y la precarización del empleo que produjeron las transformaciones promovidas por las políticas económicas de los años noventa. A ello debe agregarse la escabrosa caída de los niveles de ingresos que produjo la devaluación asimétrica que sobrevino a la salida del régimen de convertibilidad que rigió durante una década.

Muchos de estos nuevos pobres eran miembros de la “clase media” cuyo nivel de vida se deterioró a una velocidad y en una magnitud tan grande, que implica que han pasado a sufrir carencias materiales que nunca habían padecido<sup>6</sup>.

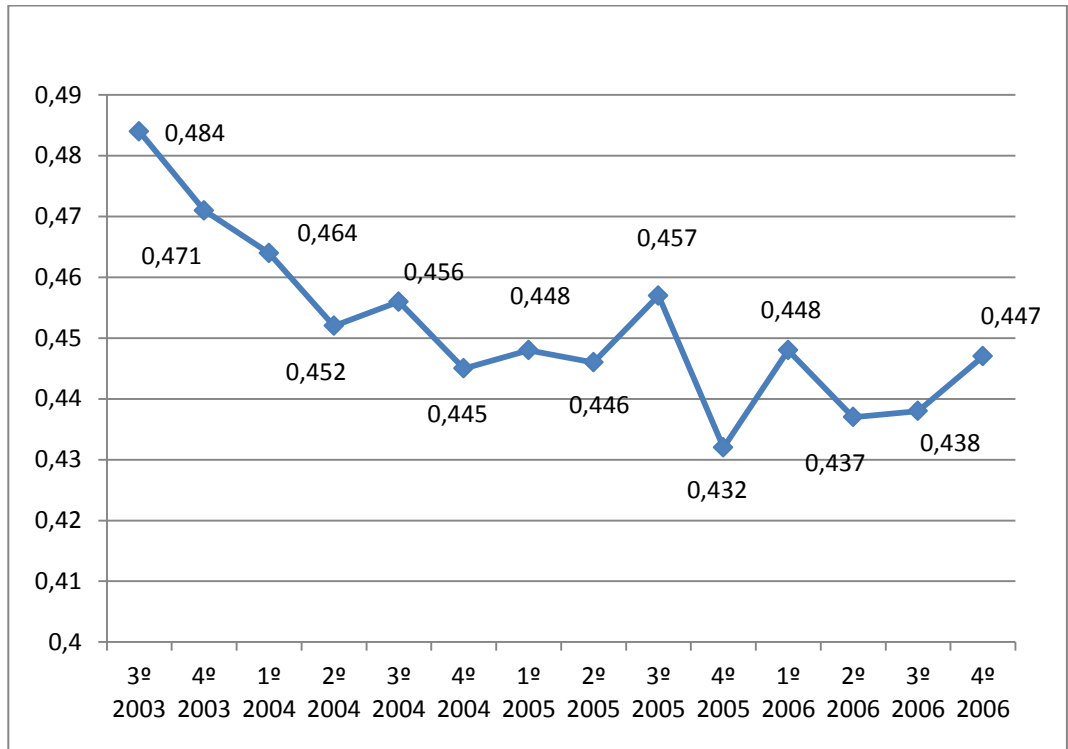
### **Período 2003-2011**

Durante 2003, gracias a un nuevo régimen monetario y un entorno internacional favorable, la economía y los indicadores sociales del país experimentaron una rápida recuperación, dando inicio a un nuevo período de crecimiento económico.

---

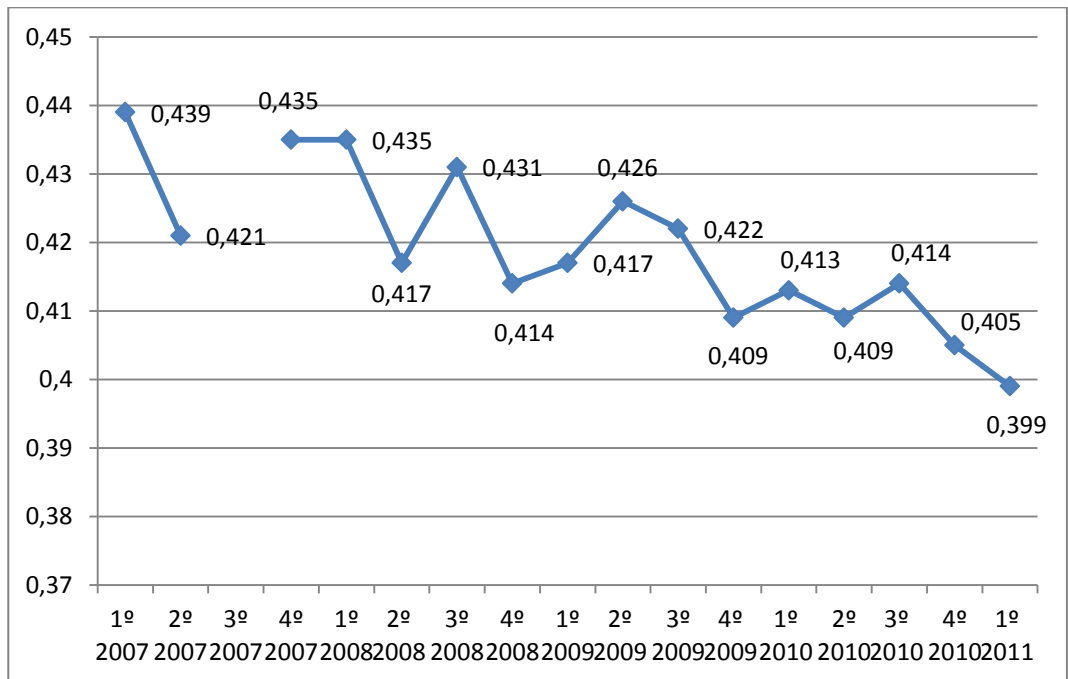
<sup>6</sup> BLANCO, Alfredo Félix (2005) *La decadencia argentina, más pobreza y más desigualdad*. Observatorio de la Economía Latinoamericana. Revista Académica de Economía, Número 37, Enero 2005, en <http://www.eumed.net/cursecon/ecolat/oel37.htm>, Fecha de acceso: 02/10/2012

**Gráfico N° 2: Coeficiente de Gini(2003-2006)**



Fuente: Elaboración propia en base a datos INDEC

**Gráfico N° 3: Coeficiente de Gini(2007-2011)**



Fuente: Elaboración propia en base a datos INDEC

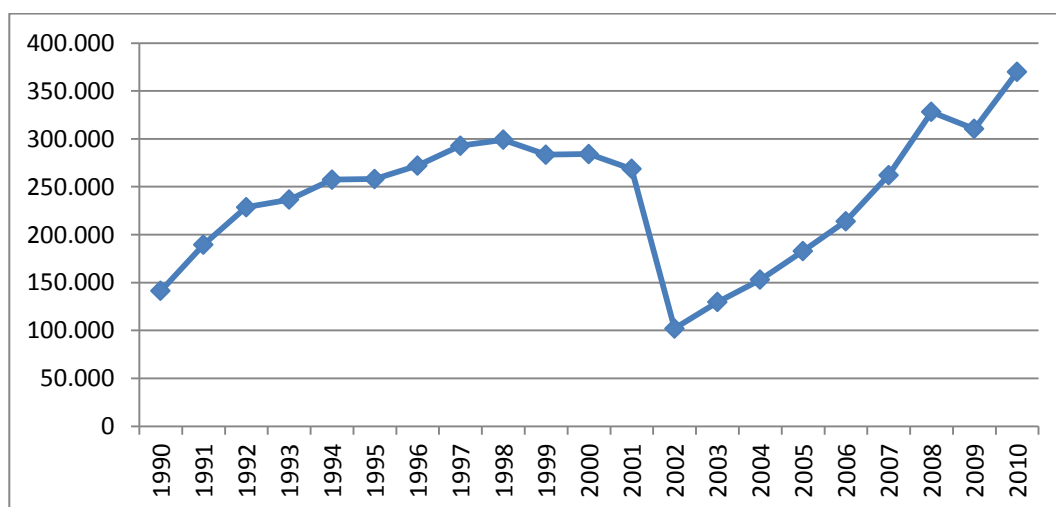
Se ve que hay una lenta mejora hasta 2006-2007, que está ligada a la recuperación económica. A partir de fines de 2006 se producen fuertes cuestionamientos al manejo de las estadísticas por parte del INDEC (investigadores independientes sostienen que el coeficiente Gini habría aumentado de 2007 a 2009).

En todos los semestres durante los últimos años analizados se registró una notable mejora en la tendencia de la distribución del ingreso. Esta se encuentra reflejada en un descenso del orden del 17 % en el valor del indicador entre el segundo semestre de 2003 y el primer trimestre de 2011.

La desigualdad en la distribución del ingreso, en promedio, se redujo desde 2003 a 2011.

### **Evolución del PBI desde 1990 a 2010**

**Gráfico N° 4: Evolución PBI (en miles de millones de pesos corrientes) 1990-2010**



Fuente: Elaboración propia en base a datos INDEC

En base a este gráfico, podemos ver, que la distribución del ingreso va de la mano del crecimiento del PBI, en este período. Se puede apreciar, que en los años 2001-2002 el PBI cae estrepitosamente con la crisis y el coeficiente de Gini (ver en Gráfico N° 2) tiene su punto más alto en 0,542.

### **Variación de la pobreza**

En el año 2002 la pobreza alcanzó su pico histórico en el país: llegó a afectar al 45,8% de los hogares y al 56,8% de los argentinos. Desde entonces tuvo lugar una disminución sostenida y, en 2006, la cantidad de hogares y personas en situación de pobreza se había reducido a menos de la mitad. En el segundo semestre de 2006 la pobreza afectaba al 26,9% de la población. Los niveles de indigencia pasaron de afectar al 29% de los argentinos en 2002 al 8,7% en 2006 (una caída del 70% aproximadamente). En forma paralela a la reducción en la cantidad de hogares y personas en situación de pobreza e indigencia, la brecha de la pobreza también se redujo considerablemente.

Esta trayectoria descendente se explica tanto por el vigor de la recuperación económica experimentada desde 2002 como, ante todo, por el tipo de patrón de crecimiento adoptado por la economía argentina, en el que se vio un buen ritmo de creación de puestos de trabajo y cierta recuperación de los ingresos reales desde los deprimidos niveles posteriores a la devaluación de la moneda.

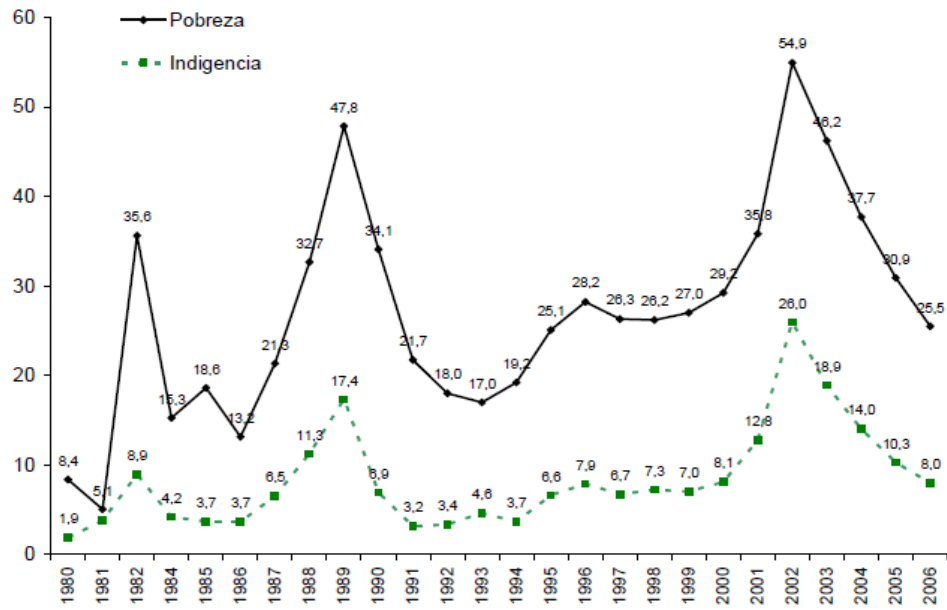
### **Gráfico N° 5: Incidencia de la pobreza y la indigencia en el aglomerado Gran Buenos Aires. 1980-2007. En porcentajes sobre población**

Hay que tener en cuenta que en estos datos favorables de la evolución índice de pobreza están incluidos los planes sociales otorgados por el Gobierno Nacional, que sin ellos este indicador, sería un poco más alto. Si bien los planes sociales ya se instrumentaron en los 80 con Alfonsín (la caja PAN<sup>7</sup>), después de la debacle de 2001 pusieron en marcha los Planes Trabajar, lo que tuvo un efecto bastante inmediato para paliar lo peor del hambre, ya que eran muchos los beneficiarios.

A lo anterior expuesto debemos incluir, que estos índices los calcula el INDEC, por lo tanto hay que tomarlos con precaución, ya que su credibilidad está en sospecha. Esta institución es la que, también, define cuánto sale la canasta básica alimentaria y no alimentaria, es decir, desde y hasta qué importe la población es indigente, pobre o tiene las necesidades básicas satisfechas. Por lo tanto al concentrarse toda la información en el INDEC, puede no ser 100% confiable.

---

<sup>7</sup>Caja PAN: El 15 de mayo de 1984 se presentó el Programa Alimentario Nacional, que distribuía alimentos a 5 millones de personas.



Fuente: Elaboración propia sobre la base de EPH - INDEC

## CAPÍTULO III

### Análisis provincia de Mendoza

#### Distribución del Ingreso

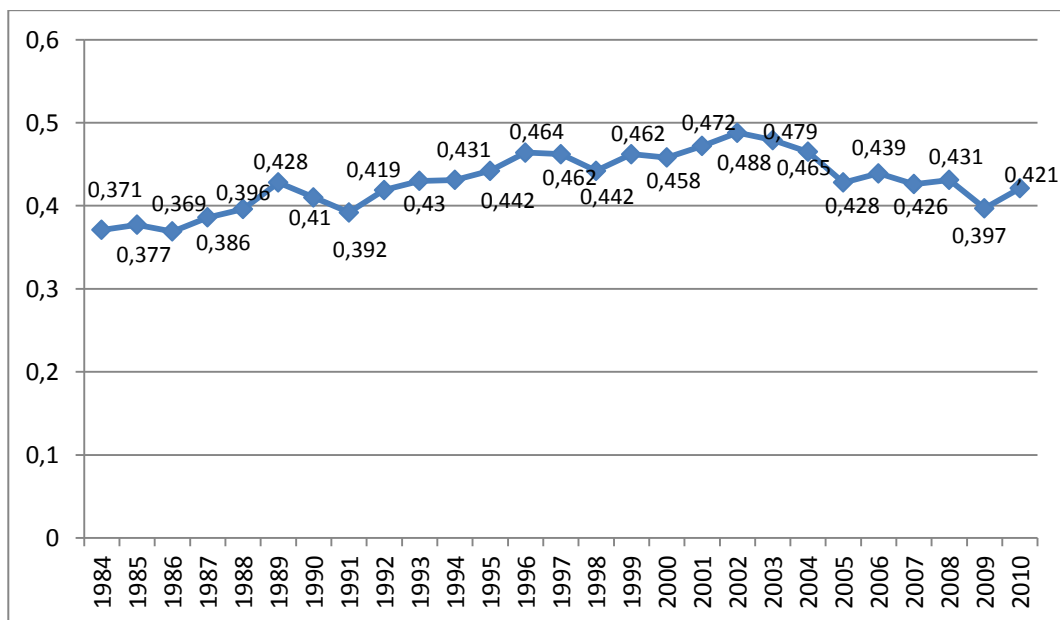
Como veremos en el siguiente gráfico, Mendoza no escapa a lo ocurrido a nivel nacional en el período 1980-2010.

Desde el año 2001 se evidencia un crecimiento del coeficiente de Gini, intensificándose en el 2001 con la crisis, que pasa a ser de 0,488.

A partir del 2002, cuando el país comienza a reorganizarse, el coeficiente empieza a disminuir lentamente.

Pero, si analizamos el período completo, 1984-2010, se aprecia que la desigualdad en Mendoza ha aumentado un 13, 47% aproximadamente.

**Gráfico N°6: Coeficiente de Gini Mendoza**



Fuente: Elaboración propia en base a datos EPH (INDEC)



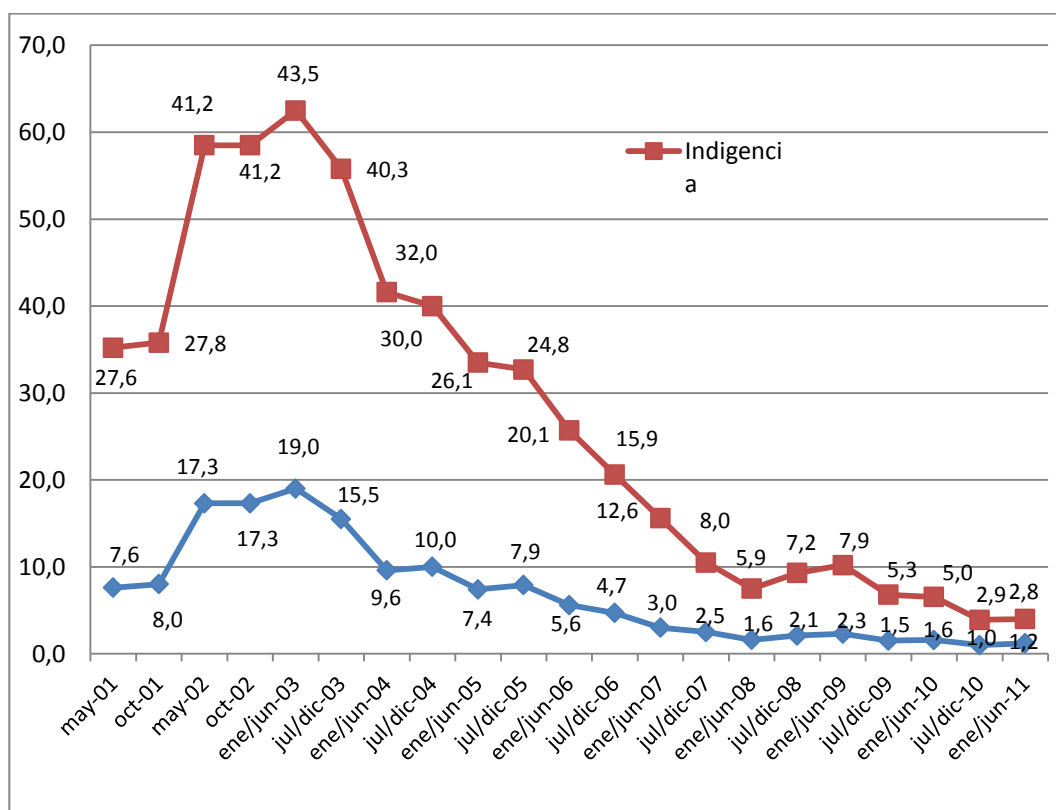
## Pobreza

El Gráfico N° 7 muestra la variación porcentual de la línea de pobreza e indigencia en el Gran Mendoza, en el período 2001-2011. Se puede apreciar que desde el primer año en análisis al 2011 las dos variables han disminuido considerablemente, en contraposición de lo ocurrido con el coeficiente de Gini.

Si comparamos los Gráficos N° 5 y 7, a nivel nacional y nivel provincial, a partir de fines de 2001 se disparan estos indicadores. La provincia no estuvo ajena a lo que ocurría en la Argentina.

Podemos afirmar, que si bien la distribución del ingreso era cada vez menos equitativa, la pobreza y la indigencia bajaron considerablemente, gracias a años de crecimiento económico, generación de empleo y planes sociales.

**Gráfico N°7: Hogares bajo la línea de indigencia y pobreza en Gran Mendoza 2001-2011**



Fuente: Elaboración propia en base a datos EPH (INDEC)

Notas: A partir de 2003, la EPH pasa a ser un relevamiento continuo que produce datos con frecuencia trimestral. Este es uno de los cambios fundamentales de la reformulación: a diferencia de la EPH puntual que brindaba datos dos veces por año, correspondientes a una semana de referencia, la EPH continua presenta resultados cuatro veces por año, referidos al conjunto de cada trimestre. Al considerar un período más extenso, los resultados representan con mayor fidelidad los cambios que se producen en el mercado de trabajo.

## CONCLUSIONES

Así podemos concluir que una reducción del número de pobres no implica necesariamente que esté reduciéndose la desigualdad social. Tampoco un aumento de la riqueza generada en un país significa que la situación de todos sus integrantes mejore. Ni en la crisis a todos les va igualmente mal (es mas, a algunos les va bien) ni en el auge a todos les va igualmente bien (a algunos puede irle muy mal).

El Producto Bruto Interno puede crecer (es decir la riqueza disponible) y, aun cuando la pobreza se reduzca, ello no necesariamente conduce a una situación de mayor igualdad social.

Por supuesto que la peor de todas las situaciones es aquella en que la economía no crece, la pobreza aumenta y los indicadores de desigualdad también se incrementan.

En Argentina en la década del ochenta el Coeficiente de Gini se ubicaba en torno a 0,40, pero el incremento de la pobreza se verificó también acompañado por un empeoramiento de la distribución y después de la crisis del 2001 el coeficiente asume valores de 0,55. Vale la pena señalar que la existencia de subsidios como los Planes Jefes y Jefas de Hogar, que ayudan a millones de personas, influye para atenuar el crecimiento de la desigualdad y el incremento del valor del Coeficiente de Gini después de la crisis. Si no se consideraran dichos planes, el indicador se acercaría a los niveles de las economías con peor distribución del ingreso de América Latina.

La conclusión es evidente, las políticas aplicadas en los noventa mas allá del “éxito” que tuvieron en materia de estabilización de precios de la economía argentina, generaron elevados niveles de desempleo, precarizaron las relaciones laborales e impactaron negativamente sobre las situaciones de pobreza y sobre la equidad en la distribución del ingreso nacional.

Ya a comienzos del 2002 el panorama va mejorando y junto con este los indicadores de distribución del ingreso y pobreza.

Ahora, bien. La equitativa distribución del ingreso no la podemos medir solo por indicadores de crecimiento económico, Coeficiente de Gini o la Curva de Lorenz. Este concepto va más allá de un mero número. Estos deben ir acompañador de indicadores de Desarrollo

económico, que personalmente creo, es lo que genera a largo plazo que estos índices se mantengan bajos o cercanos a los rangos normales.

La erradicación de la pobreza no es regalarle plata a los más pobres, llámese Asignación Universal por hijo, Plan jefas y Jefes de Hogar, LCD para todos, etc. Estas medidas, si bien ayudan (algunas) no agarran el problema de raíz. Me atrevo a decir que lo que realmente se necesitan, son políticas económicas de largo plazo, respecto de educación, medio ambiente, salud, seguridad civil y jurídica. Se necesitan más controles o los que hay que se hagan eficientemente, por parte del Estado. La implementación de los planes sociales debería estar dirigida a crear igualdad de oportunidades, lo que desembocaría en una mayor igualdad en los ingresos, así el que quiera trabajar, estudiar, etc., lo pueda hacer.

La idea no es que cada cuatro años (tiempo que dura el mandato presidencial) se cambien las medidas tomadas, sino que las políticas adoptadas por el gobierno anterior tengan un seguimiento, una continuidad.

Finalmente, quiero dejar claro, que la educación es una de las bases más importantes de la sociedad, aparte de la familia, es lo que forma al ser humano, es lo que nos hace creer en ciertos valores que hacen que una sociedad vaya para el mismo camino, siga para adelante, crezca, no solo en cantidad, sino en calidad. Es importante que la gente quiera trabajar, y no quedarse esperando a que le den las cosas, que se las regalen. Esto lo único que produce es más parte de la sociedad en estado ocioso, más delincuencia, mayores tasas de desempleo (reales), menor desarrollo y menor crecimiento.

## INDICE BIBLIOGRÁFICO

- ATKISON, A. B. La economía de la desigualdad, Barcelona, Crítica (1981).
- BLANCO, Alfredo Félix“La decadencia argentina, más pobreza y más desigualdad” en Revista Académica de Economía, Número 37, Enero 2005, en <http://www.eumed.net/cursecon/ecolat/oel37.htm>.
- FUNDACIÓN NORTE Y SUR,“Distribución del ingreso” en Publicación de NyS, Número 29, Agosto 2004, Buenos Aires.
- KALIFA ASAAD, Salvador La distribución del ingreso en México, una consideración del problema distributivo, Centro de Investigación y Docencia Económica, México (1976).
- LINDENBOIM, Javier; GRAÑA, Juan M.; KENNEDY Damián y PISSACOCarlos, La distribución funcional del ingreso en Argentina: incidencia de los precios relativos en la última década, VII Congreso Nacional de Estudios del Trabajo, Asociación Argentina de Especialistas en Estudios del Trabajo (ASET), Buenos Aires, agosto de 2005.
- MARTÍNEZ CORTIÑA, Rafael, Economía, Barcelona, Planeta (1980).

## ÍNDICE DE GRÁFICOS

	Pág.
Gráfico N° 1: Coeficiente de Gini (1974-2002).....	8
Gráfico N° 2: Coeficiente de Gini (2003-2006).....	10
Gráfico N° 3: Coeficiente de Gini (2007-2011).....	10
Gráfico N° 4: Evolución PBI (en miles de millones de pesos corrientes) 1990-2010.....	11
Gráfico N° 5: Incidencia de la pobreza y la indigencia en el aglomerado Gran Buenos Aires. 1980-2007. En porcentajes sobre población.....	13
Gráfico N°6: Coeficiente de Gini Mendoza.....	14
Gráfico N°7: Hogares bajo la línea de indigencia y pobreza en Gran Mendo- za 2001-2011.....	15

## ANEXOS

### Coeficiente de Gini (2003-2006)

3º 2003		0,484		\$ 745
4º 2003		0,471		\$ 740
1º 2004		0,464		\$ 800
2º 2004		0,452		\$ 780
3º 2004		0,456		\$ 880
4º 2004		0,445		\$ 860
1º 2005		0,448		\$ 950
2º 2005		0,446		\$ 900
3º 2005		0,457		\$ 1.070
4º 2005		0,432		\$ 1.058
1º 2006		0,448		\$ 1.200
2º 2006		0,437		\$ 1.200
3º 2006		0,438		\$ 1.400
4º 2006		0,447		\$ 1.330
1º 2007		0,439		\$ 1.500
2º 2007		0,421		\$ 1.500
3º 2007				
4º 2007		0,435		\$ 1.790
1º 2008		0,435		\$ 2.000
2º 2008		0,417		\$ 2.000
3º 2008		0,431		\$ 2.250
4º 2008		0,414		\$ 2.250
1º 2009		0,417		\$ 2.500
2º 2009		0,426		\$ 2.400
3º 2009		0,422		\$ 2.695
4º 2009		0,409		\$ 2.695
1º 2010		0,413		\$ 3.000
2º 2010		0,409		\$ 3.000
3º 2010		0,414		\$ 3.400
4º 2010		0,405		\$ 3.350
1º 2011		0,399		

**Coeficiente de Gini (2007-2011)**

1º 2007		0,439
2º 2007		0,421
3º 2007		
4º 2007		0,435
1º 2008		0,435
2º 2008		0,417
3º 2008		0,431
4º 2008		0,414
1º 2009		0,417
2º 2009		0,426
3º 2009		0,422
4º 2009		0,409
1º 2010		0,413
2º 2010		0,409
3º 2010		0,414
4º 2010		0,405
1º 2011		0,399

**Coeficiente de Gini Mendoza**

Año	Gini
1984	0,371
1985	0,377
1986	0,369
1987	0,386
1988	0,396
1989	0,428
1990	0,41
1991	0,392
1992	0,419
1993	0,43
1994	0,431
1995	0,442
1996	0,464
1997	0,462
1998	0,442
1999	0,462
2000	0,458
2001	0,472
2002	0,488
2003	0,479
2004	0,465
2005	0,428
2006	0,439
2007	0,426



2008	0,431
2009	0,397
2010	0,421

### Hogares bajo la línea de indigencia y pobreza en Gran Mendoza 2001-2011

<i>Hogares y población en hogares particulares bajo la línea de indigencia</i>					
<i>y de pobreza, según años. Gran Mendoza. Años 2001 - 2011</i>					
Año		Indigencia		Pobreza	
		Hogares	Personas	Hogares	Personas
		%			
may-01	may-01	7,6	10,4	27,6	36,7
oct-01	oct-01	8,0	11,5	27,8	36,7
may-02	may-02	17,3	22,2	41,2	50,5
oct-02	oct-02	17,3	22,2	41,2	50,5
1° Semestre 2003 <sup>(2)</sup>	ene/jun-03	19,0	25,3	43,5	54,0
2° Semestre 2003	jul/dic-03	15,5	21,0	40,3	51,4
1° Semestre 2004	ene/jun-04	9,6	12,9 <sup>(1)</sup>	32,0	40,0
2° Semestre 2004	jul/dic-04	10,0	14,0 <sup>(1)</sup>	30,0	39,7
1° Semestre 2005	ene/jun-05	7,4	10,3 <sup>(1)</sup>	26,1	33,7
2° Semestre 2005	jul/dic-05	7,9	12,0	24,8	33,8
1° Semestre 2006	ene/jun-06	5,6	7,0 <sup>(1)</sup>	20,1	26,2
2° Semestre 2006	jul/dic-06	4,7	5,6	15,9	20,3
1° Semestre 2007	ene/jun-07	3,0	4,7	12,6	18,3
1° Semestre 2008	jul/dic-07	2,5	3,8	8,0	12,2
2° Semestre 2008	ene/jun-08	1,6	1,9	5,9	8,3
1° Semestre 2009	jul/dic-08	2,1	1,7	7,2	9,2
2° Semestre 2009	ene/jun-09	2,3	2,9	7,9	11,3
1° Semestre 2010	jul/dic-09	1,5	1,8	5,3	7,6
2° Semestre 2010	ene/jun-10	1,6	1,6	5,0	7,0
1° Semestre 2011	jul/dic-10	1,0	1,0	2,9	3,6
2° Semestre 2011	ene/jun-11	1,2	1,6	2,8	3,9

<b>Notas:</b>					
<sup>(1)</sup> Estimaciones sujetas a coeficientes de variación superiores al 10%.					
<sup>(2)</sup> A partir de 2003, la EPH pasa a ser un relevamiento continuo que produce datos con frecuencia trimestral. Este es uno de los cambios fundamentales de la reformulación: a diferencia de la EPH puntual que brindaba datos dos veces por año, correspondientes a una semana de referencia, la EPH continua presenta resultados cuatro veces por año, referidos al conjunto de cada trimestre. Al considerar un período más extenso, los resultados representan con mayor fidelidad los cambios que se producen en el mercado de trabajo.					
<sup>(3)</sup> Durante el tercer trimestre de 2007 no se relevaron los aglomerados Gran Buenos Aires, Mar del Plata-Batán, Bahía Blanca-Cerri y Gran La Plata, por lo cual no resulta posible realizar las estimaciones correspondientes al segundo semestre de 2007. En virtud de ello, se presenta una estimación semestral con los datos correspondientes a los trimestres mencionados.					
<b>Fuente:</b> INDEC, Encuesta Permanente de Hogares.					